



# SoftGuard

---

**INFOTEC: 171**

**TrackGuard**

---



# Índice

---

## [Introducción](#)

## [Pasos previos para apuntar un GPS a TrackGuard](#)

## [Descripción de la interface](#)

[Barra de filtros](#)

[Columnas](#)

[Barra de registros](#)

## [Herramientas](#)

[Puntos de interés](#)

[Agregar un POI](#)

[Geocercas](#)

[Crear una geo-cerca](#)

[Herramientas de geo-cerca](#)

[Como desplazar el mapa](#)

[Rutas](#)

[Crear una nueva ruta](#)

[Herramientas de ruta](#)

[Restricciones](#)

[Nueva restricción](#)

[Grilla](#)

## [Mapa](#)

[Filtro móviles](#)

[Tipos de centrado](#)

[Puntos de interés](#)

[Dirección](#)

[Ventana de información](#)

[Datos del dispositivo móvil](#)

[Medir una distancia](#)

## [Dispositivos móviles](#)

[Crear dispositivo](#)

[Crear tipo de cuenta](#)

[Dispositivo móvil](#)

[Cambiar cuenta asociada](#)

[Desvincular dispositivo móvil](#)

[Posición](#)

[Responsables](#)

[Nuevo responsable](#)

[Geocercas](#)

[Geocercas programas](#)

[Rutas](#)



Comandos

Nuevo comando

Envío de comandos

Situación

Auto monitoreo

Documentos

Contactos

Contactos jurisdiccionales

Notas

Mantenimiento

Registrar mantenimiento

Editar mantenimiento

Nuevo mantenimiento

Bitácora

Información medica

Control de falsas alarmas

Control de test

Notificaciones

Usuarios AWCC

Video Link

Informe -> MoneyGuard

Informe -> Llamadas

Informe -> Notificaciones

Informe -> Imágenes de eventos

Informe -> Reporte histórico

Informe -> Histórico de posiciones

Informe -> Servicio técnico

Eventos

Crear un usuario de TG

Permisos configurables para TG

Seguridad

Procesos

Configuración

Utilizar SmartPanics como dispositivo GPS

## Introducción



El módulo DSS TrackGuard permite la creación de dispositivos móviles que serán asociados a una cuenta abonada para la atención de eventos, el rastreo en tiempo real de móviles pudiendo verificar y recrear el recorrido de los mismos, crear y administrar Geocercas, solicitar y exportar reportes de posiciones y eventos y crear puntos de interés, entre otras funciones. Todo a través de un acceso web multi-plataforma.

El módulo para la carga, administración y rastreo de los móviles se llama **TrackGuard** y el módulo que usará el cliente final para la gestión de su flota se llama **TrackGuard Monitoreo**.



TrackGuard



TrackGuard  
monitoreo

## Pasos previos a la creación de la cuenta TRACKGUARD para poder apuntar un GPS a su sistema SoftGuard

Deben generar la API KEY de google para poder aplicarla en su licencia SoftGuard

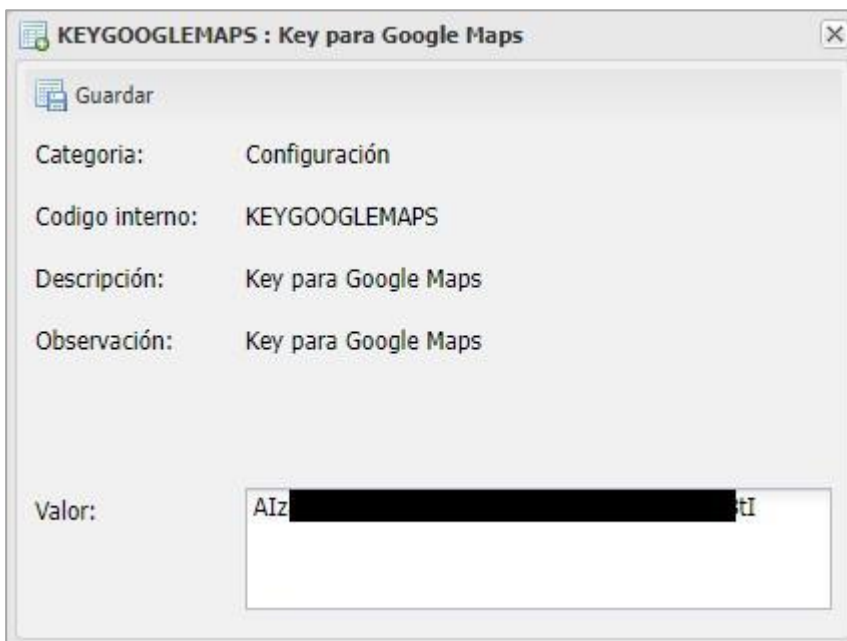
Los módulos de SoftGuard utilizan el servicio de Google Maps para poder mostrar mapas y geo referenciar direcciones. Dado que Google es el proveedor del servicio de geo-posicionamiento, la utilización del mismo posee algunos requisitos.

Uno de ellos es la utilización de un “API Key”. Un “API” consiste de archivos JavaScript que contienen las clases, métodos y propiedades que se usan para el comportamiento de los mapas.

De esta forma, para poder utilizar el servicio de Google Maps dentro de las aplicaciones de SoftGuard, cada Central Receptora de Alarmas deberá registrar su propia “API Key”.

Para el uso de los mapas en los módulos de la plataforma DSS, acceda a:

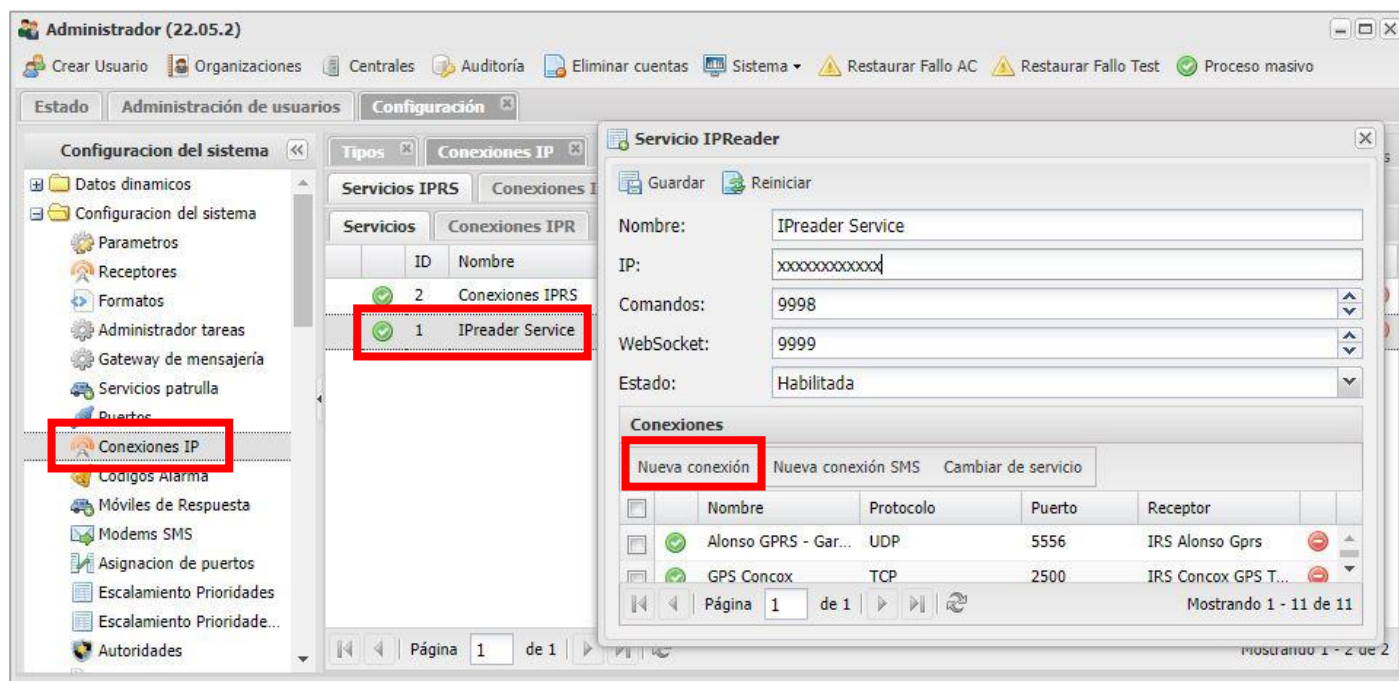
**Administrador > Sistema > Configuración > Parámetro > KEYGOOGLEMAPS**



Más información de la API KEY en el Infotec 276

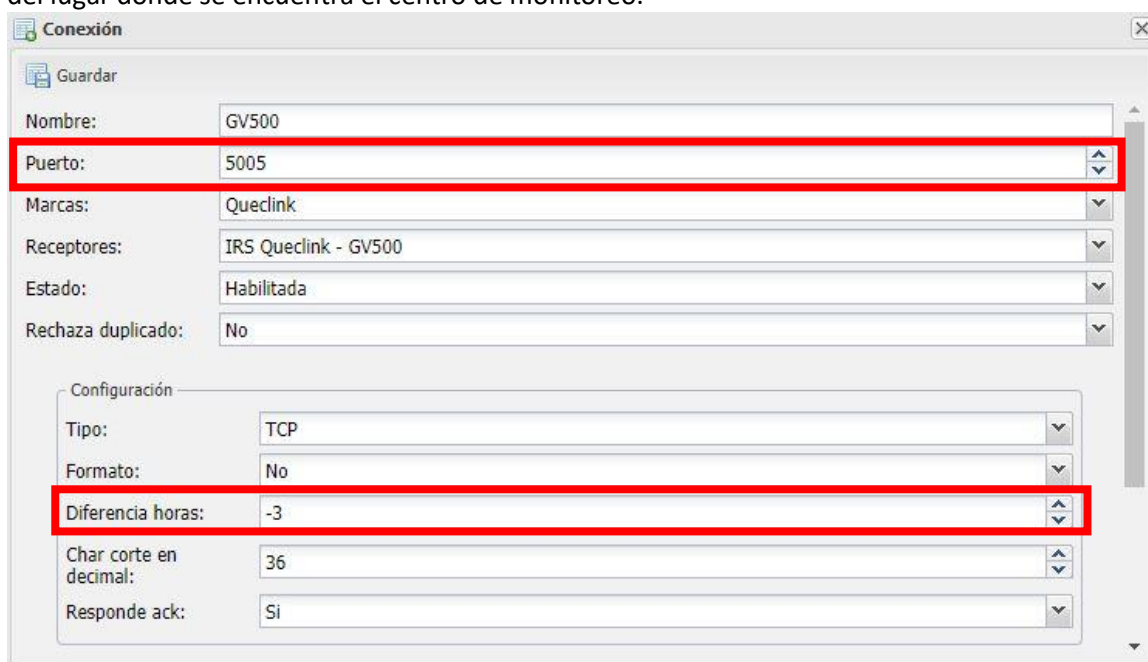
Deberán crear la conexión IP dentro del módulo Administrador:

**Administrador > Sistema > Configuración > Conexiones IP**



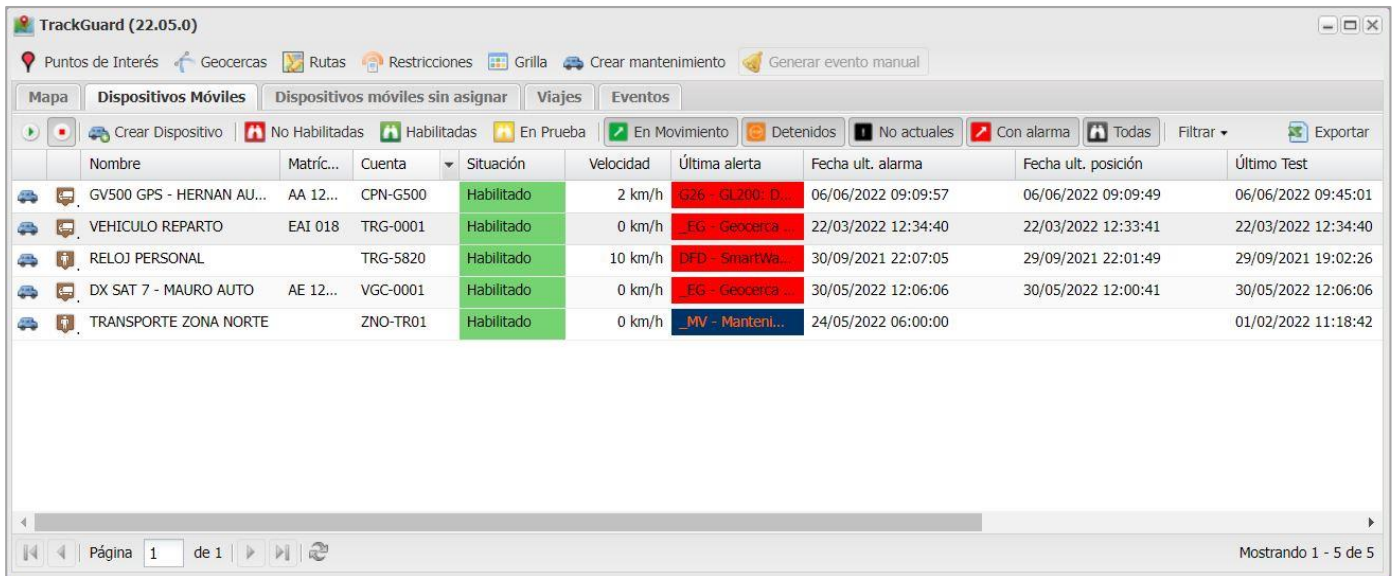
El puerto puede ser TCP o UDP según el GPS y número a asignar debe ser mayor al 1025. Deberán habilitar un puerto por cada librería.

Todos los GPS vienen programados con huso horario GMT 0, por eso es muy importante establecer el huso horario del lugar donde se encuentra el centro de monitoreo.



## Descripción de la Interface

Al ingresar al módulo se visualizará el listado de cuentas que tengan asociado un dispositivo móvil. Para ver el detalle de una cuenta y su dispositivo asociado o modificar sus datos, basta con hacer doble clic sobre cualquier registro correspondiente.



Nombre	Matríc...	Cuenta	Situación	Velocidad	Última alerta	Fecha ult. alarma	Fecha ult. posición	Último Test
GV500 GPS - HERNAN AU...	AA 12...	CPN-G500	Habilitado	2 km/h	G26 - GL200 - D...	06/06/2022 09:09:57	06/06/2022 09:09:49	06/06/2022 09:45:01
VEHICULO REPARTO	EAI 018	TRG-0001	Habilitado	0 km/h	EG - Geocerca	22/03/2022 12:34:40	22/03/2022 12:33:41	22/03/2022 12:34:40
RELOJ PERSONAL		TRG-5820	Habilitado	10 km/h	DFD - SmartWa...	30/09/2021 22:07:05	29/09/2021 22:01:49	29/09/2021 19:02:26
DX SAT 7 - MAURO AUTO	AE 12...	VGC-0001	Habilitado	0 km/h	EG - Geocerca	30/05/2022 12:06:06	30/05/2022 12:00:41	30/05/2022 12:06:06
TRANSPORTE ZONA NORTE		ZNO-TR01	Habilitado	0 km/h	MV - Manteni...	24/05/2022 06:00:00		01/02/2022 11:18:42

### Barra de Filtros

Las barras de filtros permiten modificar la condición de visualización de los registros que actualmente se muestran en pantalla; permitiendo el filtrado de acuerdo al estado de la cuenta o efectuar una búsqueda avanzada combinando diferentes condiciones.



**Crear Dispositivo:** Permite crear y asociar un dispositivo móvil a una cuenta.

**No Habilitadas:** Muestra solo las cuentas No Habilitadas.

**Habilitadas:** Muestra solo las cuentas Habilitadas.

**En prueba:** Muestra solo las cuentas En Prueba.

**En Movimiento:** Muestra solo las cuentas con dispositivos que se encuentran en movimiento.

**Detenidos:** Muestra solo las cuentas con dispositivos que se encuentran en movimiento.

**No actuales:** Muestra solo las cuentas con dispositivos que se encuentran sin posición actual.

**Con Alarma:** Muestra solo las cuentas con dispositivos que se encuentran en alarma.

**Todas:** Limpia los filtros aplicados y muestra todos los registros.


**Filtrar:** Permite seleccionar diferentes filtros para localizar registros. El botón "Buscar" inicia la búsqueda de los registros especificados.



**Exportar:** Permite exportar los registros que actualmente se visualizan en pantalla, a una hoja de MS Excel.

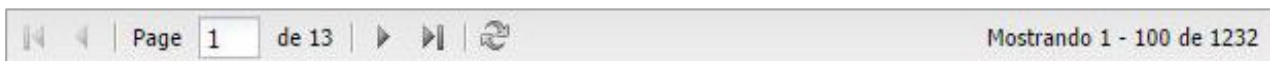
### **Columnas**

Las columnas cuentan con filtros propios que permiten alterar las condiciones de visualización de los registros. Posicione el puntero del mouse sobre cualquier encabezado para habilitar el menú contextual. Desde la opción “vista por defecto”, podrá elegir las columnas que se visualizarán.

Los registros pueden ordenarse en forma ascendente o descendente haciendo clic en los botones  respectivamente o tocando el Título (nombre) de la Columna.

### **Barra de Registros**

Se ubica en la parte inferior de la ventana.



Permite desplazarse entre los registros y determinar cuántos registros se están mostrando en pantalla.



Avanza de a un registro por vez. Se mueve al anterior o al próximo según se necesite.



Avanza al primer registro o al último según se necesite.



Muestra cuantas páginas se han generado con los registros solicitados.



Permite hacer un refresco de pantalla para actualizar la visualización de registros.



Muestra el total de registros que conforman la visualización actual.



## Herramientas



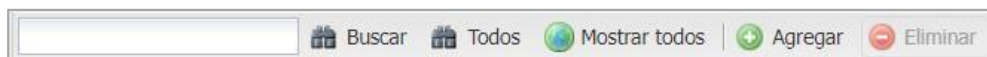
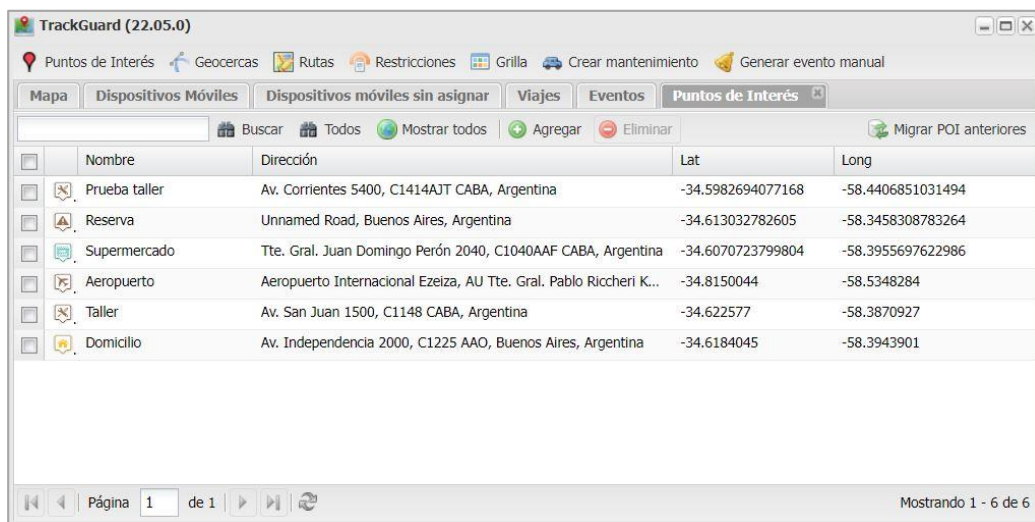
Las herramientas son funcionalidades que permiten mejorar la gestión de los objetivos.

El contador de “**Totales / Utilizadas**”, muestra el total de cuentas disponibles en su licencia junto con el total de cuentas disponibles para habilitar.

### Puntos de Interés



Este es el administrador de puntos de interés. Desde aquí se pueden ver y administrar todos los puntos de interés cargados en el sistema. Los Puntos de interés o POI's (Point of Interest) son coordenadas que marcan una ubicación de diferentes objetivos tal como aeropuertos, trenes, hospitales, gasolineras, etc.



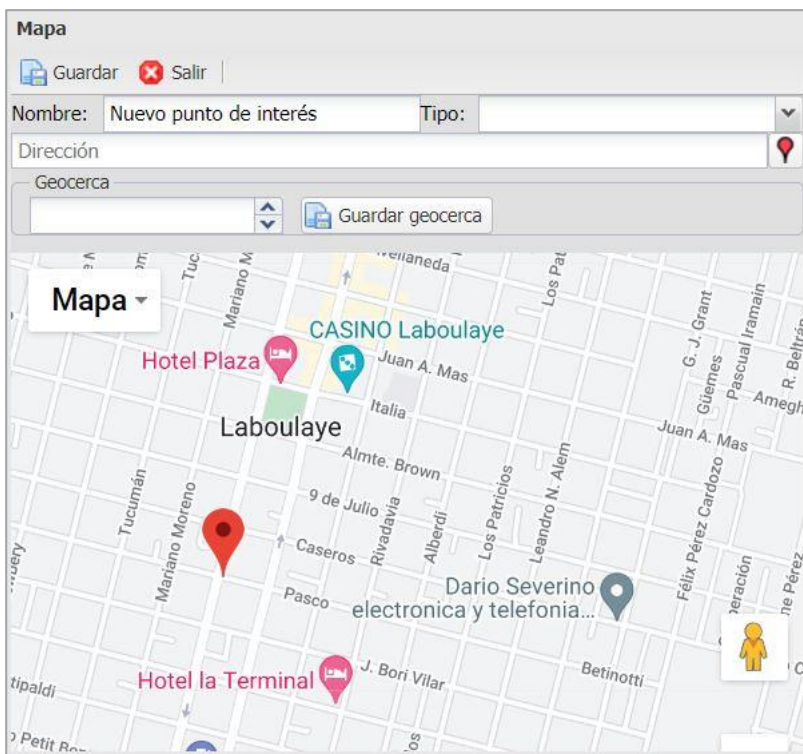
- Buscar:** Inicia la búsqueda de los registros solicitados.  
**Todos:** Muestra todos los registros.  
**Agregar:** Crea un nuevo Punto de interés.  
**Eliminar:** Elimina un Punto de interés ya creado.

### Agregar un Punto de interés

Para agregar un nuevo punto de interés se deberá seleccionar el botón “Agregar”.



En la siguiente ventana deberá completar los campos requeridos.



- Nombre:** Define el nombre del punto de interés (por ejemplo: Taller mecánico).
- Tipo:** Especifica el tipo de punto de interés de acuerdo a la selección disponible en el listado.
- Dirección:** Permite ingresar la dirección para posicionar el marcador que muestra la ubicación del punto de interés. También es posible desplazar el marcador, arrastrándolo con el puntero del mouse.
- Guardar:** Graba las modificaciones realizadas.
- Salir:** Cierra la ventana sin guardar los cambios.

**Guardar Geocerca:** Permite agregar una geocerca y configurarla, en la posición donde se encuentra el punto de interés.

## Geocercas



Este es el administrador de geo-cercas, desde donde se podrán crear, modificar o eliminar, cualquier geo-cerca. Las geocercas se definen como una delimitación geográfica virtual, pudiendo vigilar una zona en particular dentro de una localidad, estado o región. Al detectar la entrada o salida de un dispositivo móvil de ese espacio virtual, se podrán generar eventos de alerta.

TrackGuard (22.05.0)

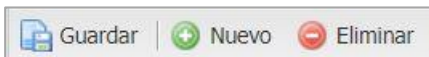
Puntos de Interés Geocercas Rutas Restricciones Grilla Crear mantenimiento Generar evento manual

Mapa Dispositivos Móviles Dispositivos móviles sin asignar Viajes Eventos **Geocercas**

Guardar Nuevo Eliminar

Nombre	Tipo	Dealer
Casa Reloj	Inclusión ó Exclusión	TRG-TrackGuard
Deposito externo	Exclusión	VGC-Implementación
Geo Exclusion San Telmo	Exclusión	VGC-Implementación
Geo Planta tratamiento	Inclusión	TRG-TrackGuard
Oficina Reloj	Inclusión ó Exclusión	TRG-TrackGuard
WTC 3	Inclusión	TRG-TrackGuard
zona segura	Exclusión	TRG-TrackGuard

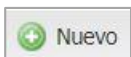
Página 1 de 1 Mostrando 1 - 7 de 7

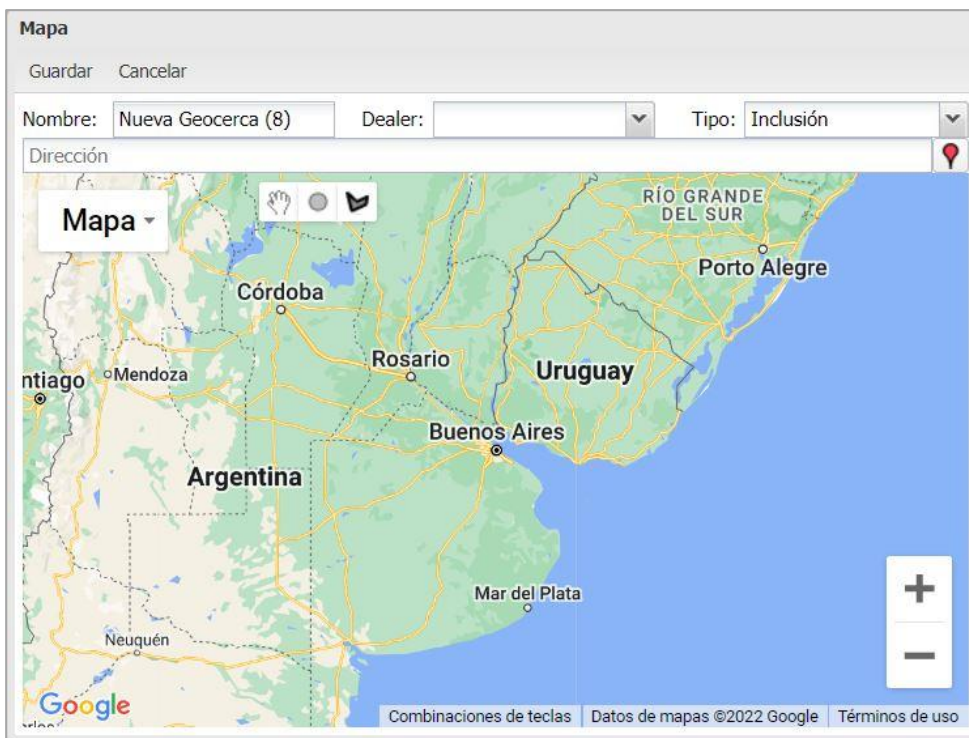


- Nuevo:** Permite crear una nueva geo-cerca.
- Eliminar:** Elimina una geo-cerca creada previamente.
- Guardar:** Graba las modificaciones realizadas.

## Crear Geocerca

Presione el botón “Nuevo”.








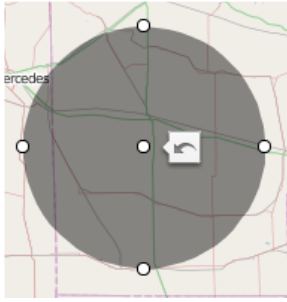
- Nombre:** Define el nombre de la Geocerca.
- Dealer:** Permite seleccionar la empresa (flota) a la que pertenece.
- Tipo:** Permite seleccionar si la cerca será de inclusión (el móvil no puede salir) o de exclusión (el móvil no puede ingresar).
- Dirección:** Permite ingresar una dirección para establecer un punto de origen.
- Guardar:** Aplica las modificaciones realizadas.
- Cancelar:** Cierra la ventana sin guardar los cambios.

### Herramientas de geo-cerca



Para poder crear o modificar la geocerca debemos emplear las herramientas de dibujo. Con las herramientas de dibujo, se podrá arrastrar el mapa, crear círculos, o dibujar figuras poligonales que serán las áreas comprendidas por las geocercas.

-  Permite arrastrar el mapa, para ello debe mantener presionado el botón izquierdo del mouse.
-  Permite la creación de una Geocerca "circular". Para ello debe mantener presionado el botón izquierdo del mouse y soltarlo cuando alcance el diámetro deseado.
-  Permite la creación de una geocerca de trazo libre mediante la unión de "nodos". Para ello debe hacer clic con el botón izquierdo del mouse en cada lugar donde desee establecer un nodo. Una vez que el último nodo se junte con el primero, quedará establecido un perímetro.



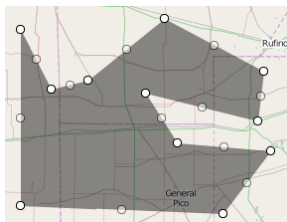
Clic izquierdo “sostenido” permite desplazar el mapa.

Clic izquierdo “sostenido” sobre los nodos exteriores, modifica el tamaño de la circunferencia.

Clic izquierdo “sostenido” sobre el nodo del centro, desplaza la Geocerca dentro del mapa.



Deshace la última modificación.



Clic izquierdo “sostenido” permite desplazar el mapa.

Clic izquierdo sobre el mapa, permite crear nodos.

Clic izquierdo “sostenido” sobre cualquier nodo, permite cambiar su ubicación.



Deshace la última modificación.

## Como desplazar el Mapa

Mientras se esté creando una Geocerca de nodos, será posible desplazar el mapa, cuando el trazado del recorrido llegue al límite de la ventana de trabajo, de la siguiente forma:



Haciendo clic con el botón izquierdo del Mouse “sostenido”.



Haciendo uso de la herramienta de desplazamiento del Mapa.

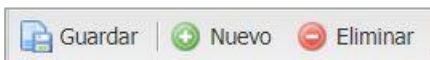
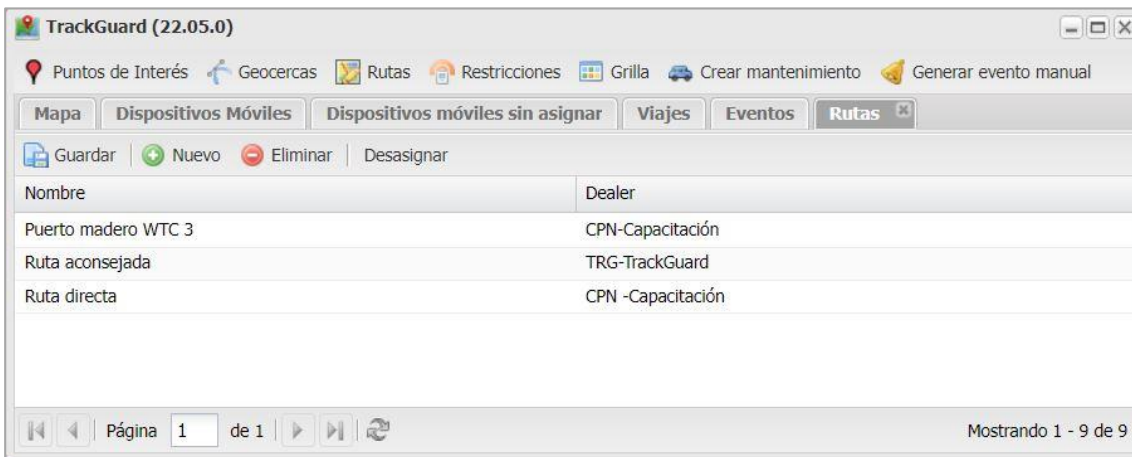


Haciendo uso del cursor del Teclado.

## Rutas



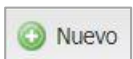
Permite crear, modificar o eliminar, cualquier ruta. Las rutas se comportan de manera similar a las “geo-cercas”, delimitando el recorrido que el objetivo monitoreado debe seguir sin apartarse. Al detectar una desviación, es decir, la salida del dispositivo monitoreado del recorrido asignado, se podrán generar eventos de alerta. En este sentido las “rutas”, siempre se comportarán como geo-cercas de “exclusión”, ya que el evento de alerta de produce al abandonar el área asignada.



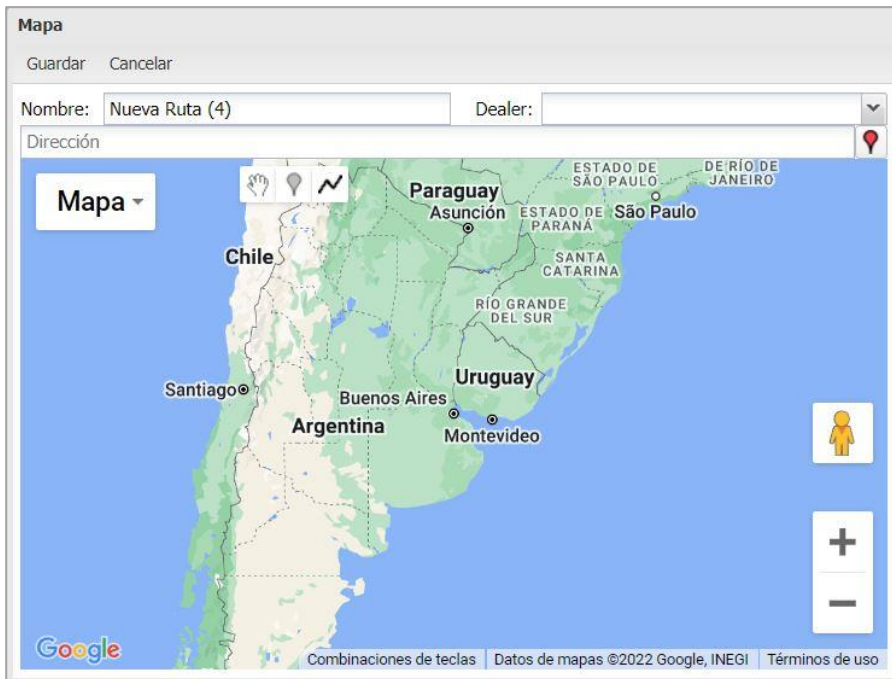
**Nuevo:** Permite crear una nueva ruta.  
**Eliminar:** Elimina una ruta creada previamente.  
**Guardar:** Graba las modificaciones realizadas.

### Crear una nueva ruta

Para crear una “ruta” presione el botón “Nuevo”.










- Nombre:** Define el nombre de la ruta.
- Dealer:** Permite seleccionar la empresa (flota) a la que se vinculará la ruta.
- Dirección:** Permite ingresar una dirección para establecer un punto de origen.
- Guardar:** Graba las modificaciones realizadas.
- Cancelar:** Cierra la ventana sin guardar los cambios.

### Herramientas de ruta



Para poder crear o modificar las rutas deberá emplear las herramientas de dibujo.  
Con las herramientas de dibujo, se podrá desplazar por el mapa y crear los dos (2) tipos de rutas disponibles.

-  Permite arrastrar el mapa, para ello debe mantener presionado el botón izquierdo del mouse.
-  **Ruta de Google:** permite trazar la ruta utilizando las herramientas provistas por Google Maps. Para trazar la ruta solo debe colocar el marcador "A" (punto de inicio) y luego el marcador "B" (punto de llegada), la ruta será trazada automáticamente.
-  **Ruta poligonal:** permite trazar la ruta colocando "nodos" en un mapa, que luego se unen por medio de una línea recta. Para trazar la ruta coloque de manera consecutiva todos los nodos necesarios en cada punto del recorrido. Para establecer el punto de llegada, presione dos (2) veces sobre el último nodo colocado.



Clic izquierdo “sostenido” permite desplazar el mapa.

Clic izquierdo sobre el mapa, permite crear nodos.

Doble clic sobre el “último nodo” colocado, finaliza el trazado de la ruta

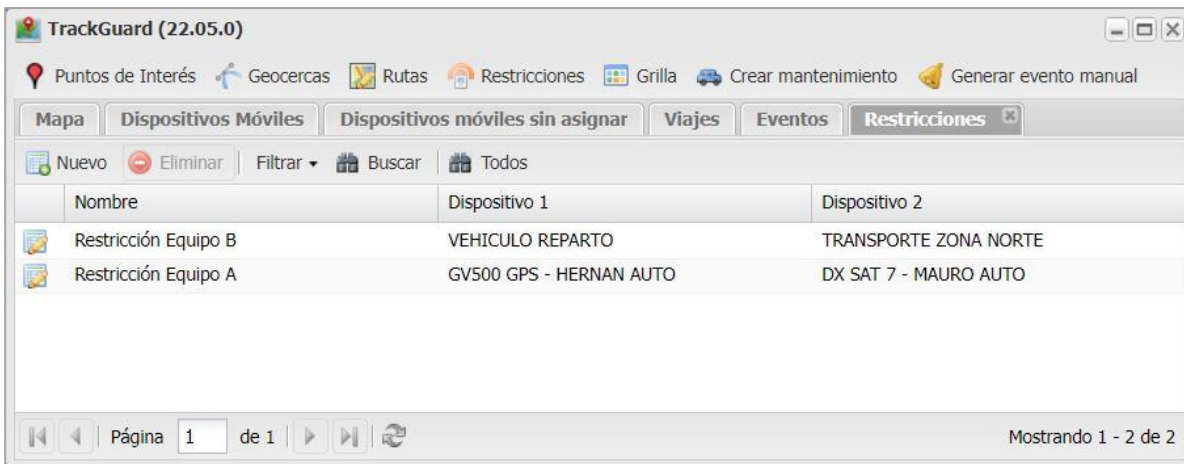


## Restricciones



Este es el administrador de “restricciones”, desde donde se podrá crear, modificar o eliminar, cualquier restricción. Las llamadas “restricciones” se emplean para generar eventos de alerta cuando dos (2) dispositivos móviles registrados en el sistema, sobrepasan el límite de proximidad establecido.

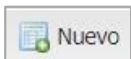
Originalmente se diseñaron para alertar a los operadores cuando un dispositivo con SmartPanics se encuentre próximo a otro dispositivo móvil, pudiendo ser este segundo, toda clase de dispositivo móvil, como pulseras, vehículos, grilletes electrónicos u otro dispositivo con SmartPanics.

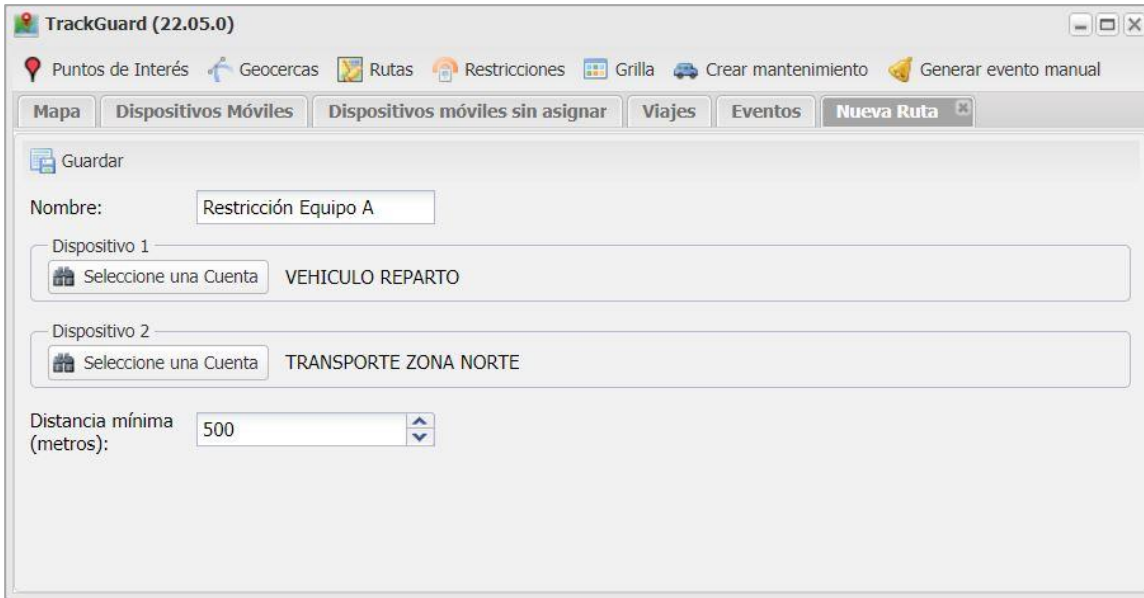


- Nuevo:** Permite crear una nueva restricción.
- Eliminar:** Elimina una restricción creada previamente.
- Filtrar:** Permite establecer una condición para visualizar registros.
- Buscar:** Inicia la búsqueda de los registros solicitados.
- Todos:** Muestra todos los registros.

## Nueva restricción

Para crear una “restricción” presione el botón “Nuevo” y complete los campos requeridos.



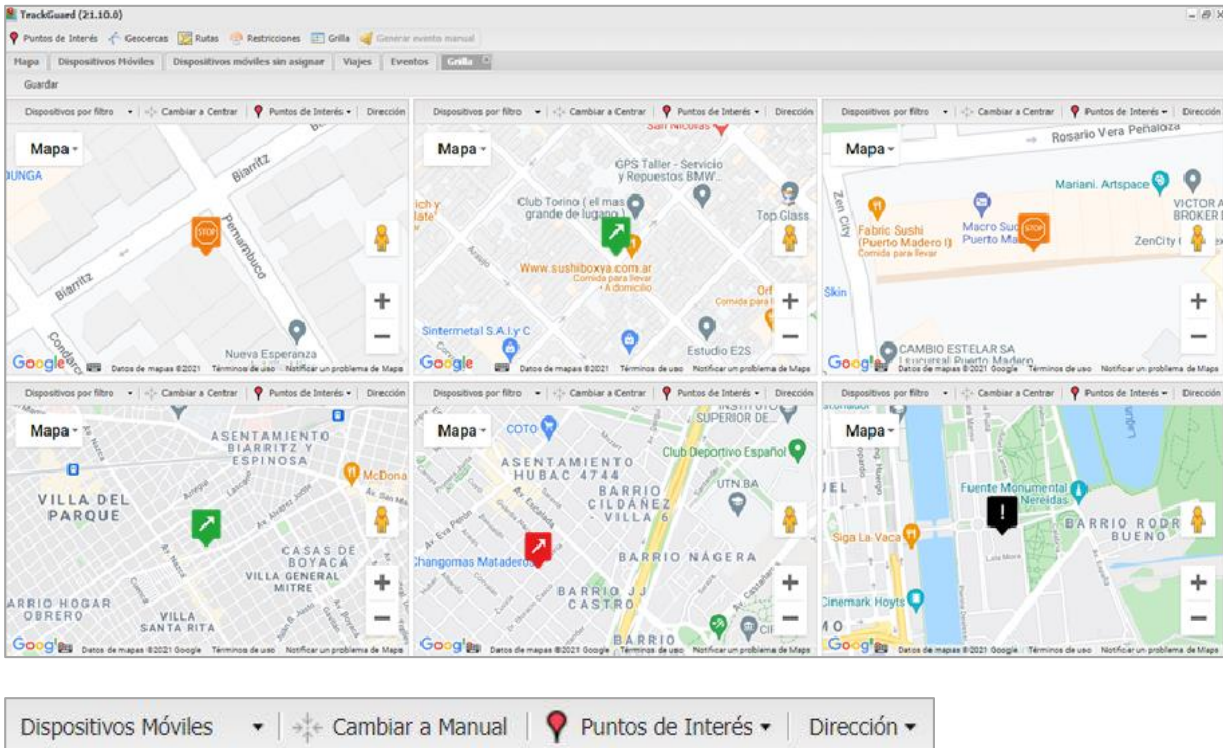


- Nombre:** Define la descripción de la restricción
- Dispositivo 1:** Permite seleccionar el primer dispositivo que se usará para establecer la restricción.
- Dispositivo 2:** Permite seleccionar el segundo dispositivo que se usará para establecer la restricción.
- Distancia mínima:** Es la distancia mínima, expresada en metros, a la que pueden acercarse los dispositivos sin generar alertas.
- Guardar:** Permite grabar las modificaciones efectuadas.

## Grilla



La opción de “grilla” provee una vista única de hasta 6 vehículos posicionados en mapas independientes, con el objeto de efectuar el seguimiento de los mismos en tiempo real.



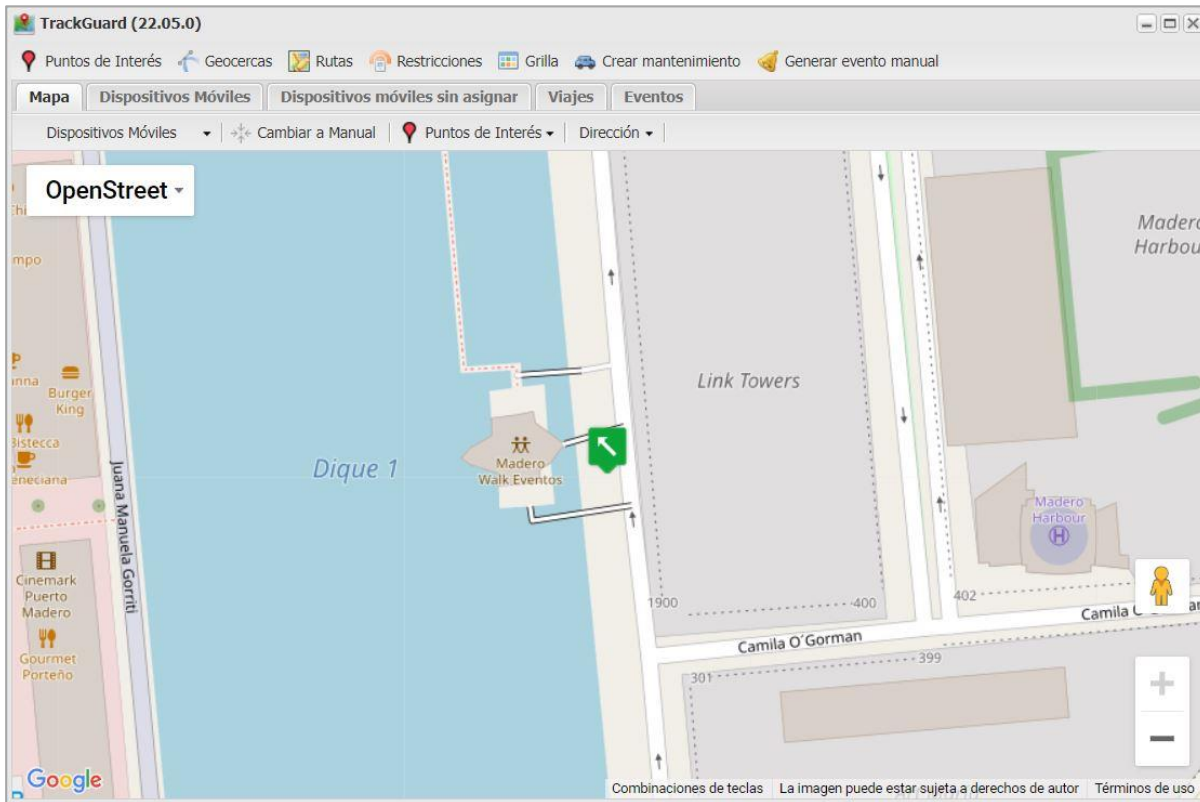
Dentro de cada grilla encontrará los siguientes filtros de búsqueda:

- Dispositivo por filtro:** Permite seleccionar el dispositivo que desea visualizar en ésta sección de la grilla
- Cambiar a manual/centrado:** Permite intercambiar el tipo de centrado entre manual y automático.
- Puntos de interés:** Permite seleccionar los puntos de interés que desea visualizar.
- Dirección:** Permite buscar un punto de referencia por dirección.

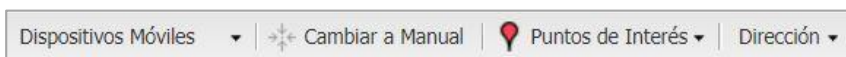
## Mapa

Desde la pestaña “Mapa”, se podrá acceder a una vista donde se pueden observar posicionados, todos los dispositivos móviles vinculados a TrackGuard.

La vista ofrece diferentes filtros para localizar móviles o flotas con facilidad, así como distinguir si alguno de ellos se encuentra en estado de alarma, además de poder verificar los datos registrados para cada uno de ellos.



### Barra de funciones



**Dispositivos Móviles:** Posiciona dispositivos en el mapa de acuerdo a la condición de filtrado.

**Cambiar a manual/centrar:** Modifica el tipo de centrado.

**Puntos de interés:** Posiciona en el mapa los puntos de interés seleccionados.

**Dirección:** Permite colocar un marcador en el mapa, con la dirección buscada.

## Filtro de móviles

Dispositivos Móviles ▾

Permite seleccionar los vehículos que se posicionarán en el mapa.

Toque la pestaña ubicada a la derecha del botón para abrir el menú desplegable, que le permitirá seleccionar uno, o varios dispositivos móviles.



Utilice los filtros de búsqueda, para filtrar los móviles disponibles para su selección.

Dispositivos por filtro

Nombre

Buscar

Agrupar por Dealer

En Prueba

Todos

En Movimiento

Detenidos

No actuales

Con alarma

En viaje

	Matrícula	Cuenta	Nombre cuenta	Fecha ult. posición	Vel.
		ZNO-TR01	TRANSPORTE ZONA NORTE		0 km/h
		TRG-5820	RELOJ PERSONAL	29/09/2021 22:01:49	10 km/h
	AA 123 BB	CPN-G500	GV500 GPS - HERNAN AUTO	06/06/2022 09:09:49	2 km/h
	AE 123 BF	VGC-0001	DX SAT 7 - MAURO AUTO	30/05/2022 12:00:41	0 km/h
	EAI 018	TRG-0001	VEHICULO REPARTO	22/03/2022 12:33:41	0 km/h

Página 1 de 1

Mostrando 1 - 5 de 5

Todos los dispositivos

Dispositivos seleccionados

Todos los dispositivos del filtro aplicado

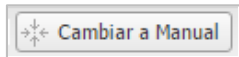
## Filtros de estado

☒ En Movimiento
 ☐ Detenidos
 ☐ No actuales
 ☐ Con alarma
 ☐ En viaje

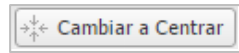
- En Movimiento:** Posiciona en el mapa vehículos en movimiento. Es decir, con velocidad distinta a cero.
- Detenidos:** Posiciona en el mapa vehículos en detenidos. Es decir, con velocidad igual a cero.
- No actuales:** Posiciona en el mapa vehículos cuya posición se considere antigua (no confiable) de acuerdo a lo establecido en el parámetro **TIEMPOGPS**.
- Con alarma:** Posiciona en el mapa vehículos con eventos de alarma en proceso.
- En viaje:** Posiciona en el mapa vehículos con viaje en curso.

## Tipo de centrado

Permite intercambiar el tipo de centrado entre MANUAL y AUTOMATICO.



Aparece disponible cuando se está en el modo de centrado AUTOMATICO. En el modo de centrado MANUAL, el usuario puede establecer el nivel de zoom que desee.

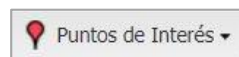


Aparece disponible cuando se está en el modo de centrado MANUAL. En el modo de centrado AUTOMATICO (centrar), el nivel de zoom se ajusta automáticamente para mostrar todos los dispositivos móviles, posicionados en el mapa.







## Puntos de interés

Permite seleccionar uno o varios puntos de interés pre-cargados, para que se visualicen en el mapa.

Para seleccionar un punto de interés, presione el botón “puntos de interés”.



Y en la siguiente ventana seleccione todos los puntos de interés que desee posicionar en el mapa.

Puntos de Interés ▾   Dirección ▾				
<input type="text"/> <input type="button" value="Buscar"/> <input type="button" value="Todos"/> <input type="button" value="Mostrar todos"/>				
<input type="checkbox"/>	Nombre	Dirección	Lat	Long
<input type="checkbox"/>	 Prueba taller	Av. Corrientes 5400, C14...	-34.5982694077168	-58.4406851031494
<input type="checkbox"/>	 Reserva	Unnamed Road, Buenos ...	-34.613032782605	-58.3458308783264
<input type="checkbox"/>	 Supermercado	Tte. Gral. Juan Domingo...	-34.6070723799804	-58.3955697622986
<input type="checkbox"/>	 Aeropuerto	Aeropuerto Internaciona...	-34.8150044	-58.5348284
<input type="checkbox"/>	 Taller	Av. San Juan 1500, C11...	-34.622577	-58.3870927
<input type="checkbox"/>	 Domicilio	Av. Independencia 2000,...	-34.6184045	-58.3943901



## Dirección

Dirección ▼

Esta función permite colocar un marcador en el mapa, basado en la búsqueda de una dirección específica.

Para buscar una dirección, presione el botón “dirección” para abrir el campo de búsqueda.

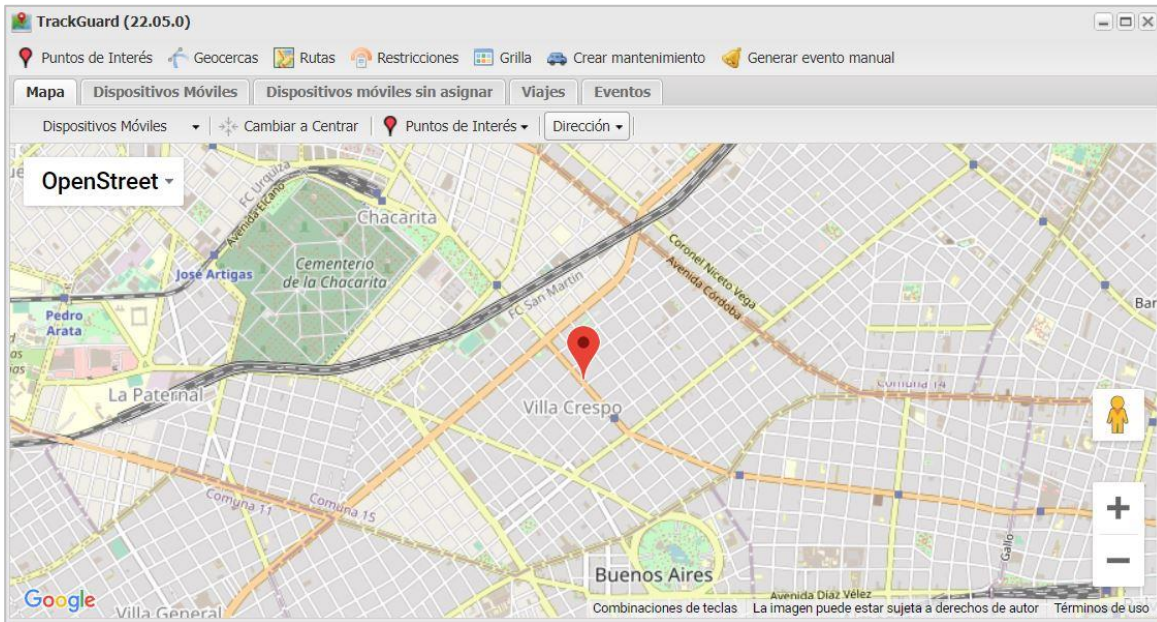
Dirección ▼

corrientes 4156, caba, buenos aires, argen

Mostrar

Ingrese la dirección deseada utilizando la estructura de búsqueda que emplea Google Maps (Adress, city, state, country) y presione el botón “Mostrar” para colocar el marcador.

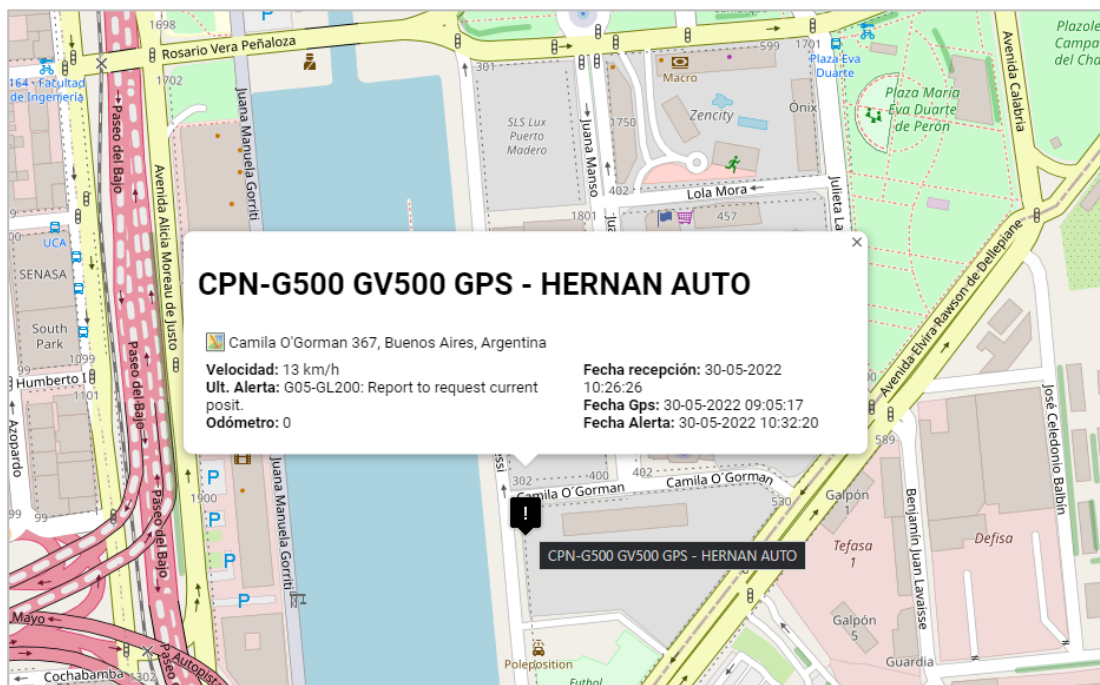
Mostrar



## Ventana de información

Al posicionar el puntero del mouse sobre cualquier dispositivo móvil, se abrirá una ventana emergente con información prioritaria.

Sobre el dispositivo móvil se podrá verificar la información asociada, más que nada, a la posición y debajo del dispositivo móvil, se podrán observar diferentes datos pre-establecidos, como el dealer, el #de CTA o la matrícula, entre otras opciones disponibles.



Para configurar la información de la ventana inferior, deberá acceder a la siguiente ubicación:

**>> Modulo Administrador > Sistema > Configuración > Configuración del sistema > Parámetros >** Y buscar el parámetro **"LABELMOVILTRACKGUARD"**.

Una vez abierto podrá seleccionar las opciones que se utilizarán para identificar a los móviles.



**LABELMOVILTRACKGUARD : Label movil TrackGuard**

Guardar

Categoría: Configuración

Código interno: LABELMOVILTRACKGUARD

Descripción: Label movil TrackGuard

Observación: Selección de las etiquetas que se visualizarán en los móviles en TrackGuard

Agregar ▾

Nombre movil
Dominio
Objeto
Estado
Descripción
Dealer
Nombre
Cuenta
Latitud
Longitud
Velocidad
Razon social
Ultima alarma
Fecha última alarma
Tipo

**LABELMOVILTRACKGUARD : Label movil TrackGuard**

Guardar

Categoría: Configuración

Código interno: LABELMOVILTRACKGUARD

Descripción: Label movil TrackGuard

Observación: Selección de las etiquetas que se visualizarán en los móviles en TrackGuard

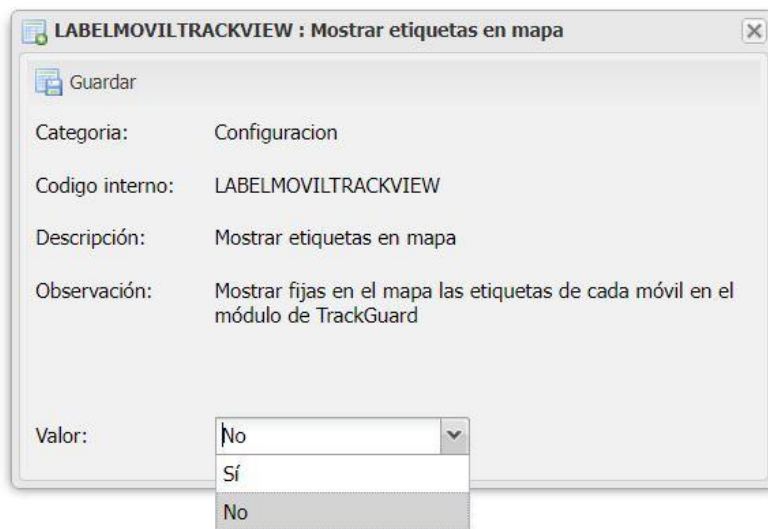
Agregar ▾

Valor: {Domain}{Name}

Así mismo, el parámetro “**LABELMOVILTRACKGUARDVIEW**”, le permitirá establecer si la etiqueta que aparece debajo del icono que identifica al dispositivo móvil, debe mostrarse “siempre”, o solo parecer cuando se posiciona el puntero del mouse sobre el dispositivo móvil.

Para configurar este parámetro deberá acceder a:

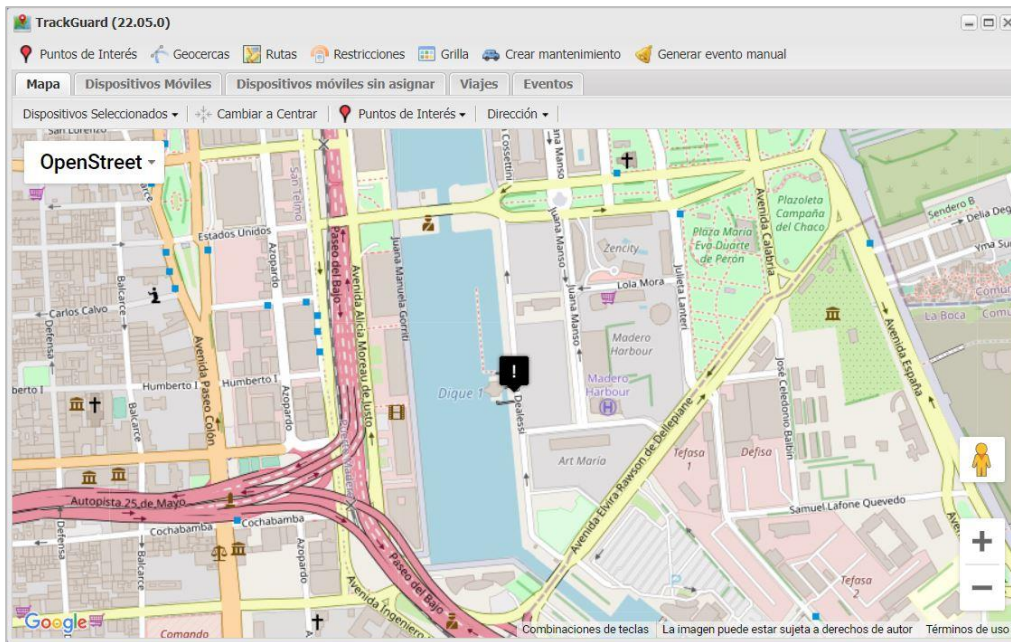
>> **Modulo Administrador > Sistema > Configuración > Configuración del sistema > Parámetros** > Y buscar el parámetro “**LABELMOVILTRACKGUARDVIEW**”.



### Datos del dispositivo móvil

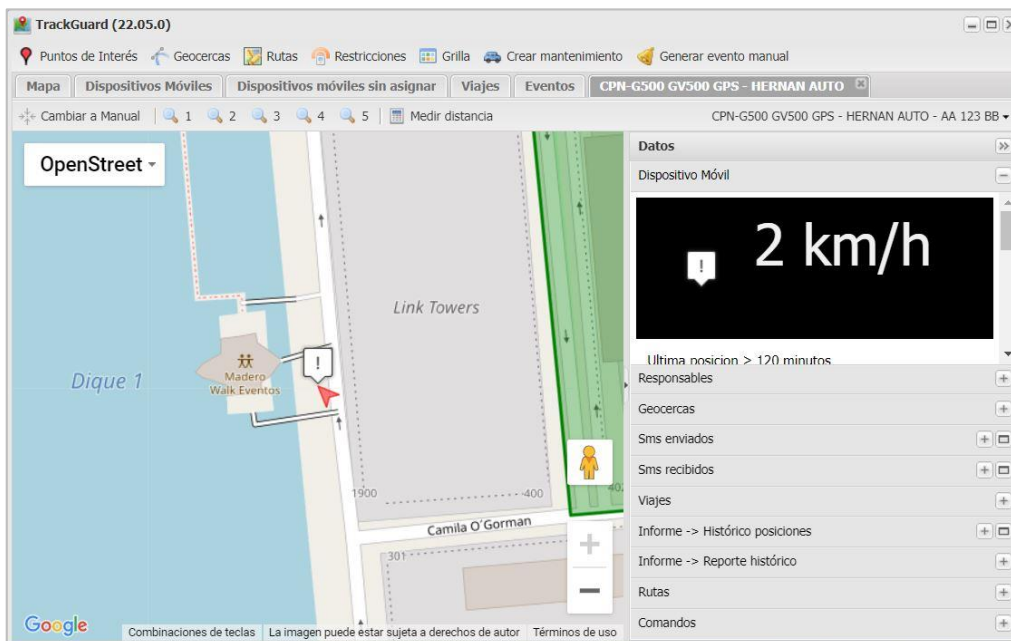
Al tocar cualquier dispositivo móvil posicionado en el mapa, se abrirá el panel de datos del móvil. Esta es la misma vista a la que puede tener acceso el usuario final (cliente) para obtener información de su flota de móviles. En el caso de los usuarios finales, la información disponible podrá variar en función de los privilegios otorgados por la CRA.




Para ver los datos de cualquier vehículo, presione sobre el icono (móvil) que aparece en el mapa.



La ventana se dividirá en dos (2) áreas bien definidas. A la izquierda encontrará la vista de mapa, donde podrá observar la posición actual y darle seguimiento al móvil.

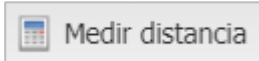
A la derecha, podrá acceder al panel de información que le permitirá visualizar datos actualizados en tiempo real, así como también, los datos registrados previamente sobre los responsables del móvil, las geocercas y las rutas asignadas, entre otras cosas.



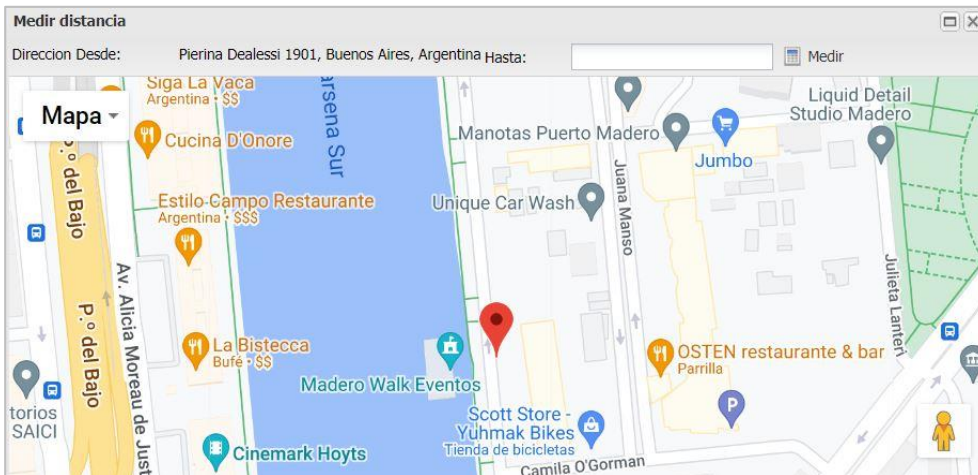
-  Colapsa el panel.
-  Expande el panel.
-  Maximiza el panel.

## Medir una distancia

Presione el botón “Medir distancia”.



En la siguiente ventana podrá visualizar con un marcador, la posición del vehículo.



Ingresa en el campo “Hasta”, la dirección de “destino” y presione el botón “medir”.



El sistema calculará la distancia y el tiempo de viaje. Y además le presentará un listado con las instrucciones para dirigirse hacia el punto de destino.

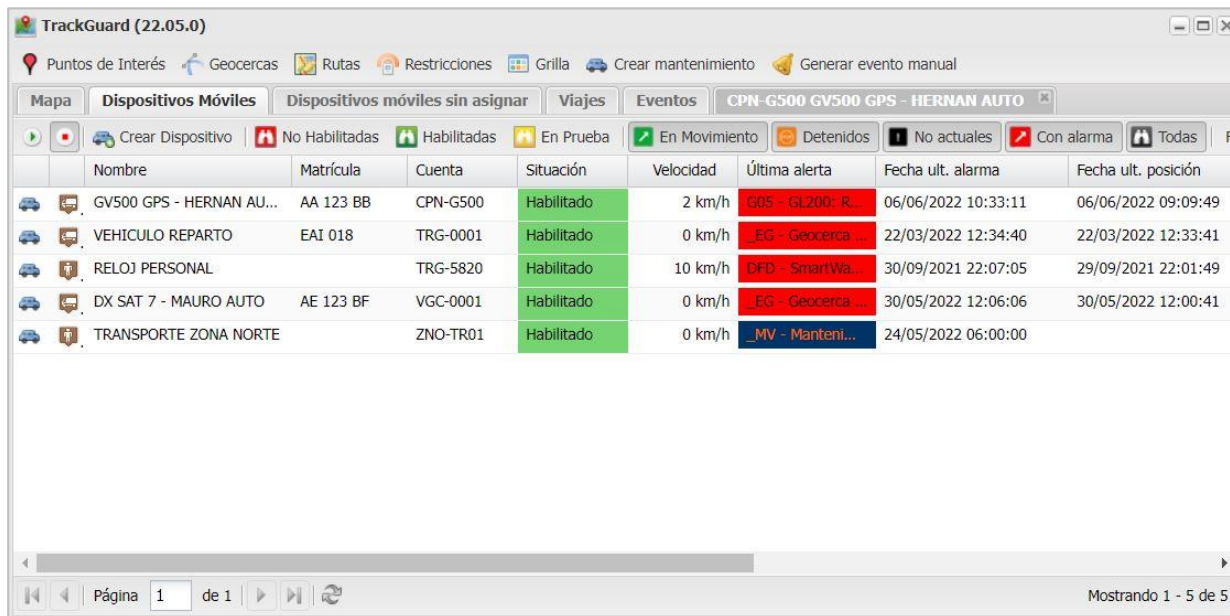




## Dispositivos móviles

Desde la solapa “Dispositivos móviles” se podrá acceder al administrador de cuentas móviles. Desde esta ventana de gestión será posible dar de alta, de baja o modificar cuentas móviles utilizadas por TrackGuard.

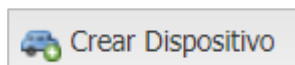
Al igual que en una cuenta fija (monitoreo residencial o comercial), las cuentas móviles se identifican a través de la combinación de un Dealer (3 caracteres alfanuméricos) y un número de cuenta (4 caracteres alfanuméricos).



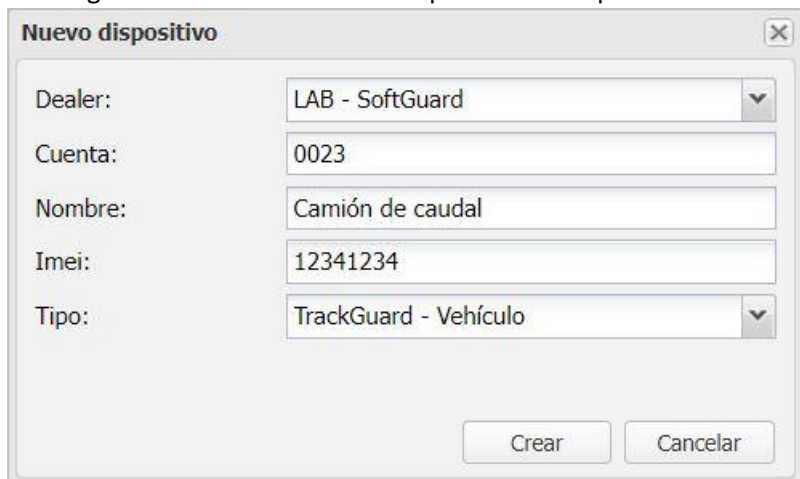
Nombre	Matrícula	Cuenta	Situación	Velocidad	Última alerta	Fecha ult. alarma	Fecha ult. posición
GV500 GPS - HERNAN AU...	AA 123 BB	CPN-G500	Habilitado	2 km/h	GS - GL200: R...	06/06/2022 10:33:11	06/06/2022 09:09:49
VEHICULO REPARTO	EAI 018	TRG-0001	Habilitado	0 km/h	EG - Geocerca ...	22/03/2022 12:34:40	22/03/2022 12:33:41
RELOJ PERSONAL		TRG-5820	Habilitado	10 km/h	DFD - SmartWa...	30/09/2021 22:07:05	29/09/2021 22:01:49
DX SAT 7 - MAURO AUTO	AE 123 BF	VGC-0001	Habilitado	0 km/h	EG - Geocerca ...	30/05/2022 12:06:06	30/05/2022 12:00:41
TRANSPORTE ZONA NORTE		ZNO-TR01	Habilitado	0 km/h	MV - Manteni...	24/05/2022 06:00:00	

### Crear dispositivo

Para crear una cuenta móvil presione el botón “Crear dispositivo”.



En la siguiente ventana deberá completar los campos.



**Nuevo dispositivo**

Dealer: LAB - SoftGuard

Cuenta: 0023

Nombre: Camión de caudal

Imei: 12341234

Tipo: TrackGuard - Vehículo

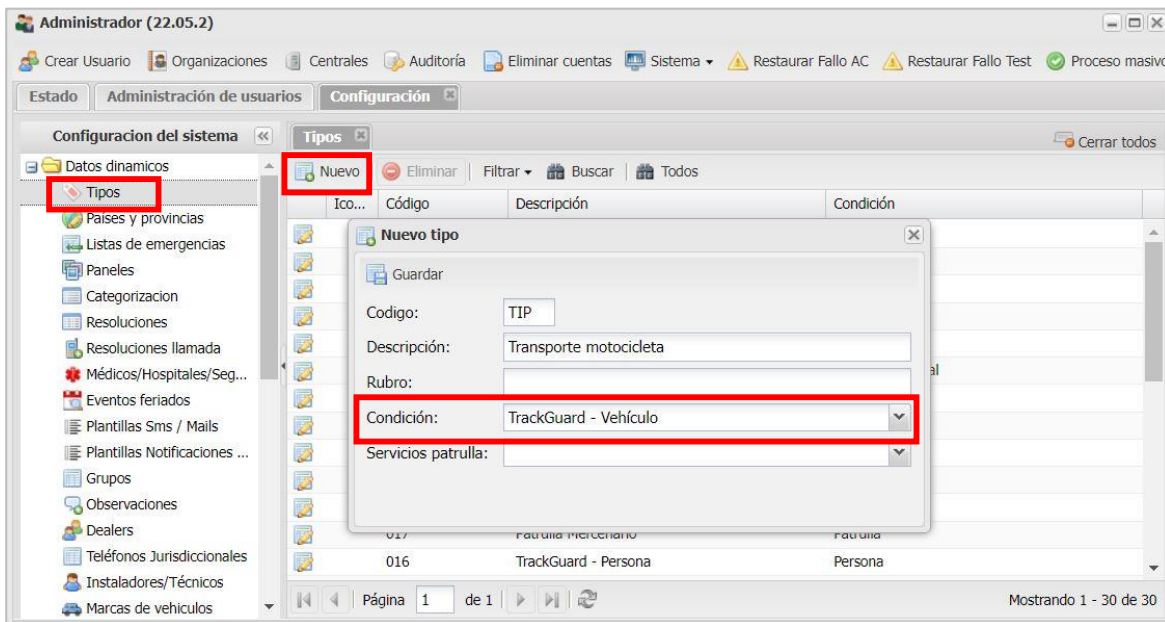
Crear Cancelar

- Dealer:** El Dealer especifica la empresa a la que pertenece el vehículo. Podrá seleccionar un Dealer desde el menú delegable.
- Cuenta:** El número de cuenta se utilizará para identificar al móvil y registrar los eventos recibidos. Este puede ser alfa numérico y se compone de 4 caracteres.
- Nombre:** Descripción de la cuenta a crear.
- IMEI:** Número de identificación del comunicador GPRS de su dispositivo móvil.
- Tipo:** Tipo o característica principal de la cuenta que se dará de alta. Puede ser TrackGuard Vehículo, TrackGuard Persona o TrackGuard Mascota.
- Recuerde que es necesario que el tipo de cuenta elegido posea una condición “compatible con TrackGuard”. Podrá seleccionar un “tipo” de dispositivo, desde el menú desplegable.
- Crear:** Graba los datos y crea la cuenta. La cuenta se abrirá inmediatamente para comenzar a cargar los datos.
- Cancelar:** Cancela la operación.

### Crear un Tipo de cuenta Compatible con TrackGuard

Podrá crear un tipo de cuenta compatible con TrackGuard ingresando al módulo Administrador y accediendo a la siguiente ubicación:

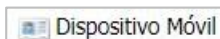
>> **Administrador > Sistema > Configuración > Datos dinámicos > Tipos** > y cree un “tipo” de cuenta cuya “condición” sea compatible con TrackGuard.



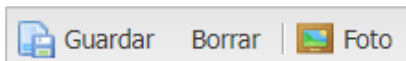
Los Tipos de “Condición” compatibles con TrackGuard son:

- TrackGuard Vehículo.
- TrackGuard Persona.
- TrackGuard Mascota.

## Dispositivo móvil



En esta ventana de encuentran los datos principales del vehículo. La modificación de algunos datos definidos en esta ventana puede impedir la comunicación con el dispositivo.



**Guardar:** Graba las modificaciones realizadas en esta ventana.  
**Borrar:** Permite borrar los datos del dispositivo móvil para vincular la cuenta, a otro dispositivo.  
**Foto:** Permite subir una imagen del dispositivo móvil.

## Cuenta del dispositivo

Cuenta del dispositivo

Dealer:	CPN - Capacitación	
Cuenta:	G500	
Nombre:	GV500 GPS - HERNAN AUTO	
Tipo:	TrackGuard - Vehículo	Guardar
Zona horaria:	Default System Date Time OffSet	
Situación:	Habilitado	
Ult. Evento:	Mon Jun 06 2022 10:33:11 GMT-0300 (hora estándar de Argentina)	
Cambiar cuenta asociada		
Acceso Web:	No	
Observación:		
Estacionamiento:	<input checked="" type="checkbox"/>	

**Dealer:** El Dealer especifica la empresa a la que pertenece el vehículo. Podrá seleccionar un Dealer desde el menú delegable.

**Cuenta:** El número de cuenta se utilizará para identificar al móvil y registrar los eventos recibidos. Este puede ser alfa numérico y se compone de 4 caracteres.

**Nombre:** Descripción de la cuenta a crear.

**Tipo:** Tipo de cuenta elegido.

**Zona horaria:** Deben establecer la zona horaria donde se encuentra la central.

**Situación:** Informa sobre el estado actual de la cuenta.

**Ult. Evento:** Muestra el ultimo evento recibido.

**Cambiar cuenta asociada:** Permite vincular la cuenta móvil a un dispositivo GPS diferente.

**Acceso Web:** Indica si la cuenta móvil puede visualizarse desde el módulo AWCC.

**Observación:** Permite cargar información relevante de ésta cuenta.

**Estacionamiento:** Habilitando esta función se activa el control de movimiento de un dispositivo móvil. Al activar éste control, el sistema generará una alarma si se detecta que el vehículo está en movimiento.

## Dirección

En esta área se deben cargar los datos asociados a la ubicación del dispositivo móvil. En el caso de los vehículos puede especificarse el lugar de almacenamiento, y para las personas o mascotas, el lugar de residencia.

Dirección	
Calle:	<input type="text"/>
Localidad:	<input type="text"/>
Provincia-Estado	<input type="text"/>
Seleccione	<input type="text"/>
Código postal / Zip:	<input type="text"/>

## Datos del vehículo

En esta área se podrán cargar datos relacionados con las características del vehículo.

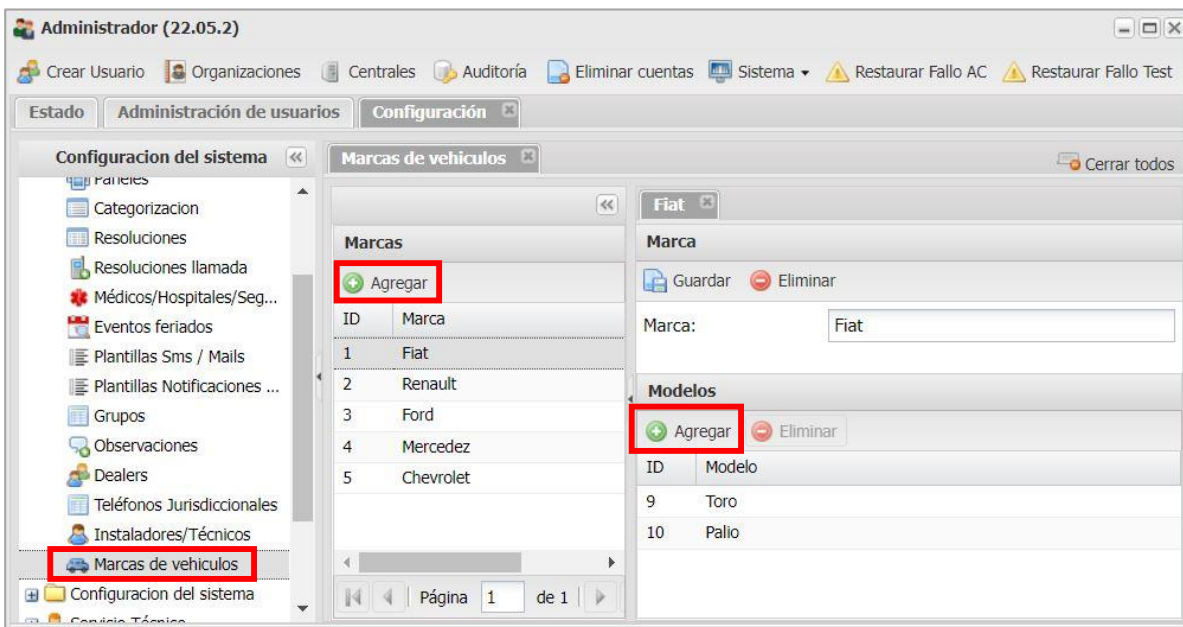
Datos del Vehículo					
Marca:	Renault	Modelo:	12	Color:	Rojo pasión
Vel. Max.:	120	Año:	2022	Matrícula:	AA 123 BB
Num. Motor:	894574895743489	Num. Chasis:	90438683490348	Responsable:	Hernan

La mayoría de los campos de esta ventana son con fines descriptivos y sirven para registrar información adicional acerca del vehículo, con excepción de los siguientes, que poseen otras funciones:

Los campos de “**Marca**” y “**Modelo**” se deben cargar previamente desde la tabla “Marcas de vehículos” ubicada en el módulo administrador.

Para editar estas opciones deberá acceder a:

>> **Administrador > Sistema > Configuración > Datos dinámicos > Marcas de vehículos** > y crear las marcas y modelos que necesite.





El campo “**Responsable**”, se carga desde la solapa “responsables, ubicado en la misma cuenta movil.

El campo “**Vel. Max.**” se utiliza para establecer un limite de velocidades a la que puede desplazarse el dispositivo movil. Al exceder este valor, se generará un evento de alerta en la cuenta que podrá ser atendido por los operadores de moitoreo y/o gestionar notificaciones automaticas, según se configure.

### Datos del dispositivo

En esta área se podrán registrar datos relacionados con el vínculo de comunicación del dispositivo móvil.

Datos del dispositivo			
Dispositivo:	IRS Queclink	Modelo:	GV500
Equipo GPS:	GV300	Imei:	861971050052547
Compañía 1:		Sim card GPRS 1:	
Compañía 2:		Sim card GPRS 2:	

- Dispositivo:** Permite seleccionar desde el menú desplegable, la integración GPRS utilizada.
- IMEI:** Número de identificación del comunicador GRPS.
- Compañía 1:** Operadora de telefonía a la que pertenece la SIM card #1.
- SIM card GPRS 1:** Número telefónico de la SIM card #1.
- Compañía 2:** Operadora de telefonía a la que pertenece la SIM card #2.
- SIM card GPRS 2:** Número telefónico de la SIM card #2.

### Cambiar cuenta asociada

TrackGuard permite que el mismo vehículo pueda ser monitoreado utilizando diferentes equipos GPS. Si se dispone de un dispositivo de seguimiento portátil, se podrán separar (desvincular) la cuenta que identifica al vehículo del dispositivo de seguimiento que tenga conectado; permitiendo monitorear el vehículo con un sistema de GPS diferente, sin perder el reporte histórico de la cuenta ni los datos registrados.

Para cambiar la “cuenta móvil” asociada al dispositivo GPS, presione el botón “Cambiar cuenta asociada”.

[Cambiar cuenta asociada](#)

En la siguiente ventana se listarán las cuantan móviles que no tienen vinculación con un dispositivo GPS, y que se ubican en la pestaña “Cuentas móviles”.

Seleccione una cuenta del listado para efectuar la vinculación del dispositivo GPS.

Seleccione una Cuenta				
Cuenta	Nombre	Provincia/Estado	Localidad	Calle
TRG-0333	TRACKGUARD PRUEBA			
LAB-1234	SMARTPANIS FLORENCIA			
CPN-1236	MOVIL DE PRUEBA 1	Capital Federal	Villa Crespo	Villarroel
TRG-3231	1022312			
_MP-MR03	Móvil de respuesta 3			
_MP-ST02	Servicio técnico 02			

Página 1 de 1      Mostrando 1 - 6 de 6

De esta manera el dispositivo GPS quedará asociado a la nueva cuenta móvil.

### Desvincular dispositivo móvil

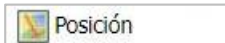
También es posible efectuar la desvinculación entre el dispositivo móvil y la cuenta, sin necesidad de tener que seleccionar, en lo inmediato, una nueva cuenta móvil. El permiso para borrar cuentas lo tendrán disponibles únicamente los usuarios que en su permiso tengan habilitado el acceso a dispositivo móvil SIN RESTRICCIONES.

Para desvincular un dispositivo móvil de la cuenta actual, presione el botono “Borrar”, ubicado en la barra superior de la pestaña “Dispositivo móvil”.

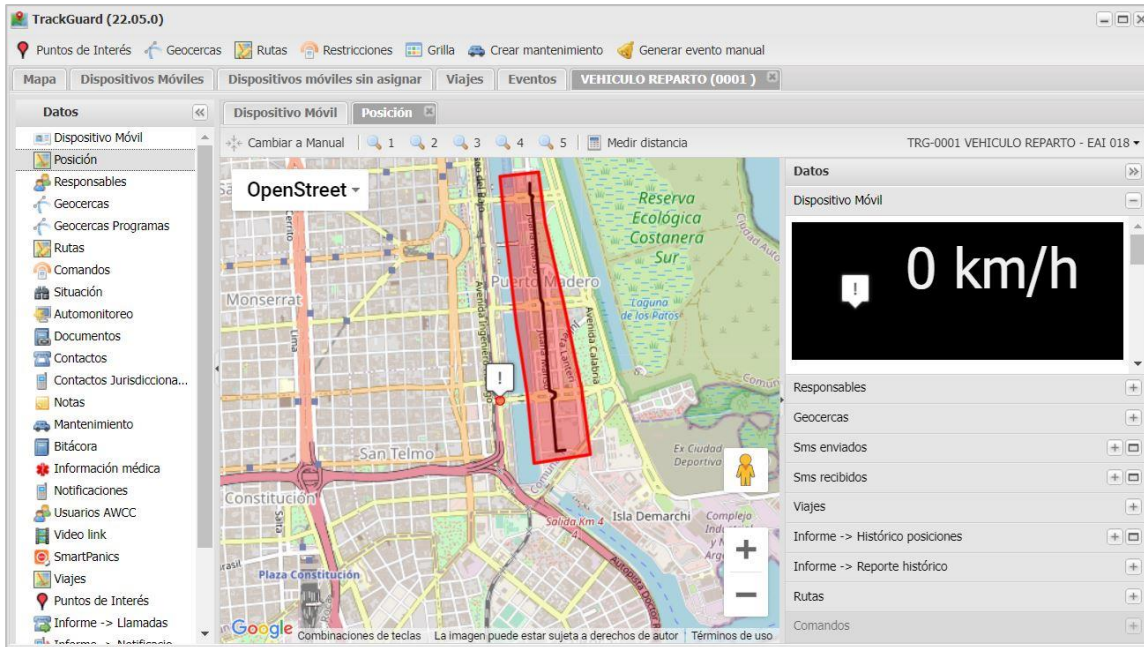
A rectangular button with a light gray border and the word "Borrar" in a dark gray font.

De esta manera el dispositivo móvil será desvinculado y la cuenta dejará de visualizarse en la solapa “Dispositivos Móviles”, para encontrarse en la solapa “Cuentas Móviles”.

## Posición



En esta solapa podremos visualizar la posición actual del vehículo, las geo-cercas que tenga asignadas y el listado de usuarios registrados en la cuenta asociada, entre otros datos.



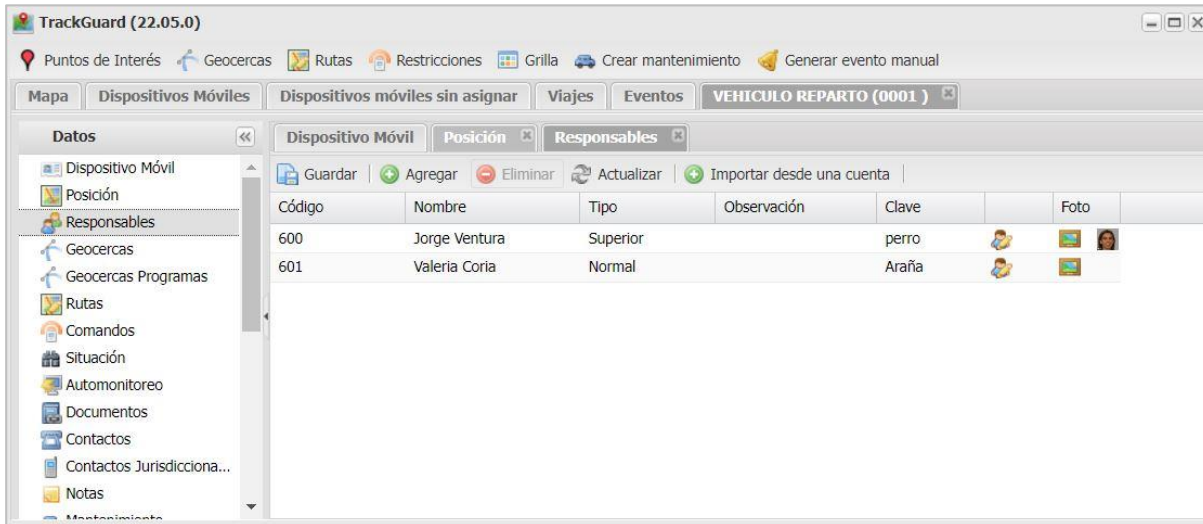
El panel derecho muestra básicamente, la información que tendrá disponible el usuario final (cliente), ya que esta vista simula los datos que se observan desde TrackGuard Monitoreo (modulo para el cliente).

El panel izquierdo mostrará posicionado el vehículo en función de los últimos datos recibidos. Así mismo, si permanecemos lo suficiente en esta ventana, el sistema comenzará a graficar las nuevas posiciones permitiendo darle seguimiento al dispositivo móvil en tiempo real.

## Responsables



En esta solapa podremos visualizar el listado de responsables del vehículo.



**Guardar:** Aplica las modificaciones realizadas.

**Agregar:** Agrega un nuevo usuario "responsable".

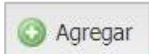
**Eliminar:** Elimina el registro seleccionado.

**Actualizar:** Actualiza la información que se muestra en pantalla

**Importar desde una cuenta:** Permite cargar los datos que ya existen en otra cuenta.

## Nuevo responsable

Para agregar un nuevo responsable, presione el botón "Agregar" y complete los datos requeridos.



**Nuevo usuario**

Código:

Nombre:

Clave:

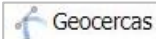
Observación:

Tipo:

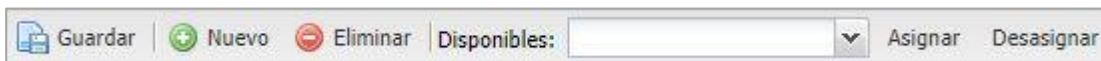
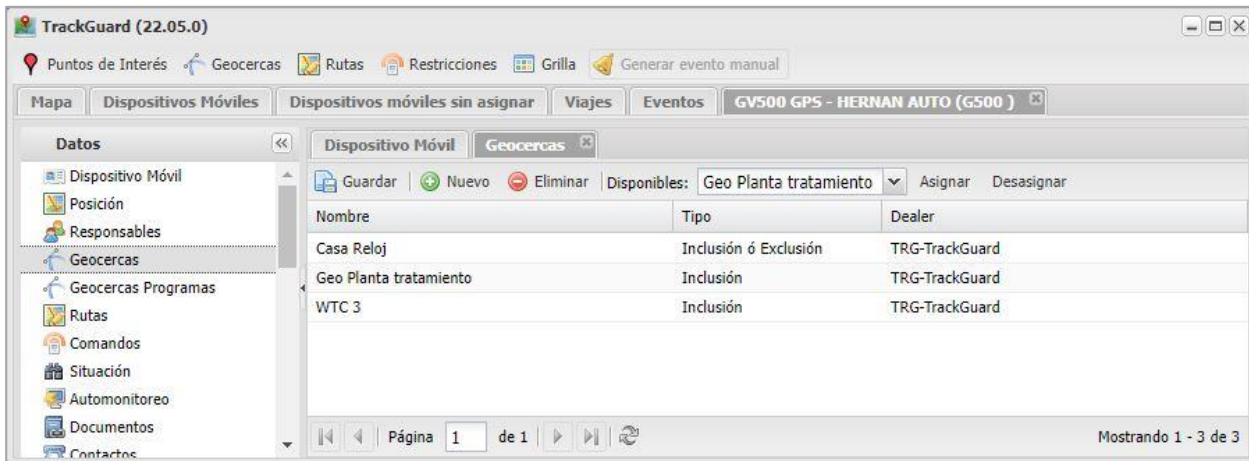
Id Extendido:

**Código:** Numero de usuario  
**Nombre:** Nombre del responsable  
**Clave:** Clave para verificar eventos.  
**Observación:** Información adicional.  
**Tipo:** Tipo de usuario.

## Geocercas

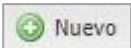


Las llamadas geo-cercas (geo-fences en inglés), se definen como una delimitación geográfica virtual, pudiendo vigilar, a través de TrackGuard, una zona en particular dentro de una localidad, estado o región. Al detectar la entrada o salida de un dispositivo móvil de ese espacio virtual, se podrán generar diferentes eventos de alarma.



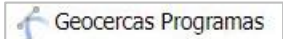
- Guardar:** Aplica las modificaciones realizadas.
- Nuevo:** Crea una nueva geo-cerca.
- Eliminar:** Elimina el registro seleccionado.
- Disponibles:** Permite visualizar todas las geocercas creadas, para seleccionar una existente.
- Asignar:** Asigna la geo-cerca creada previamente, al dispositivo móvil seleccionado.
- Desasignar:** Elimina la asignación de la geo-cerca seleccionada.

Para crear una nueva geo-cerca, por favor presione el botón “Nuevo”.



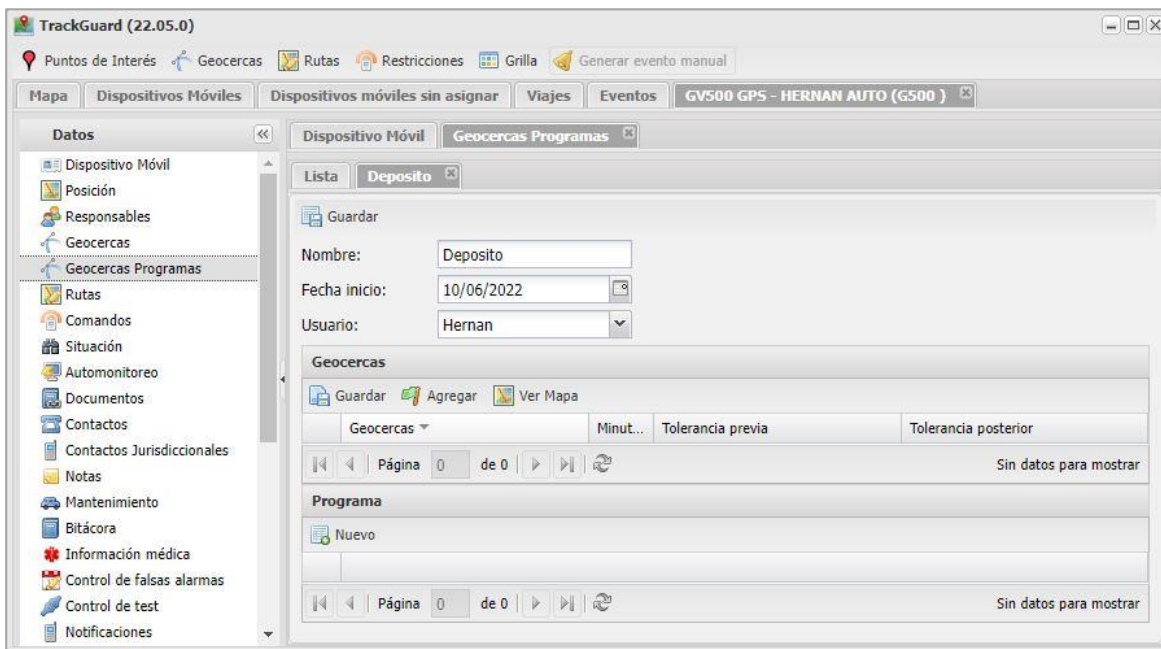
Luego siga los pasos que se detallan en la página 8 de este manual.

## Geocercas programas



Las geo-cercas con programas permiten establecer el tiempo que la geo-cerca se encontrará disponible, permitiendo generar geo-cercas temporales.

Así mismo la herramienta de programa, permitirá establecer la frecuencia de repetición que se le puede asignar a la geocerca, en función de los días y horarios en los que debe estar activa.



TrackGuard (22.05.0)

Puntos de Interés Geocercas Rutas Restricciones Grilla Generar evento manual

Mapa Dispositivos Móviles Dispositivos móviles sin asignar Viajes Eventos GV500 GPS - HERNAN AUTO (G500 )

**Datos**

- Dispositivo Móvil
- Posición
- Responsables
- Geocercas
- Geocercas Programas**
- Rutas
- Comandos
- Situación
- Automonitoreo
- Documentos
- Contactos
- Contactos Jurisdiccionales
- Notas
- Mantenimiento
- Bitácora
- Información médica
- Control de falsas alarmas
- Control de test
- Notificaciones

**Dispositivo Móvil** **Geocercas Programas**

**Lista** **Deposito**

**Guardar**

Nombre: Deposito

Fecha inicio: 10/06/2022

Usuario: Hernan

**Geocercas**

**Guardar** **Agregar** **Ver Mapa**

Geocercas Minut... Tolerancia previa Tolerancia posterior

Página 0 de 0 Sin datos para mostrar

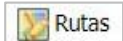
**Programa**

**Nuevo**

Página 0 de 0 Sin datos para mostrar

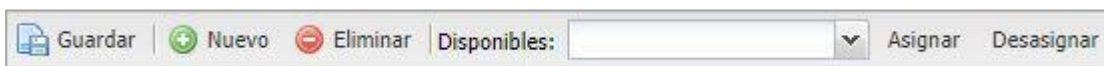
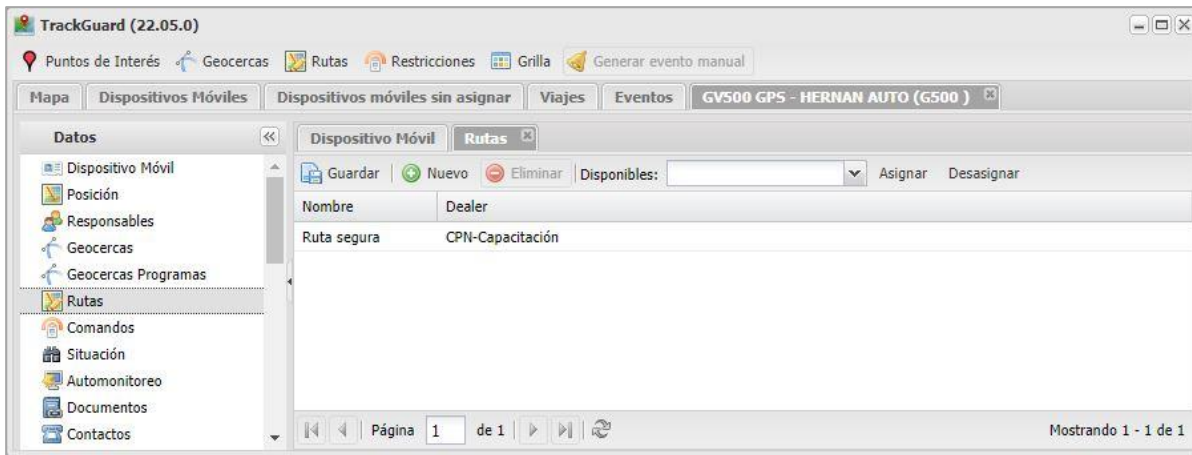


## Rutas



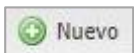
Las llamadas rutas se comportan de manera similar a las “geo-cercas”, delimitando el recorrido que el objetivo monitoreado debe seguir sin apartarse. Al detectar una desviación, es decir, la salida del dispositivo monitoreado del recorrido asignado, se podrán generar eventos de alerta.

En este sentido las “rutas”, siempre se comportarán como geo-cercas de “inclusión”, ya que el evento de alerta de produce al abandonar el área asignada.



- Guardar:** Aplica las modificaciones realizadas.
- Nuevo:** Crea una nueva ruta.
- Eliminar:** Elimina el registro seleccionado.
- Disponibles:** Permite visualizar todas las rutas creadas, para seleccionar una existente.
- Asignar:** Asigna la ruta creada previamente, al dispositivo móvil seleccionado.
- Desasignar:** Elimina la asignación de la geo-cerca seleccionada.

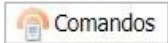
Para crear una nueva ruta, por favor presione el botón “Nuevo”.



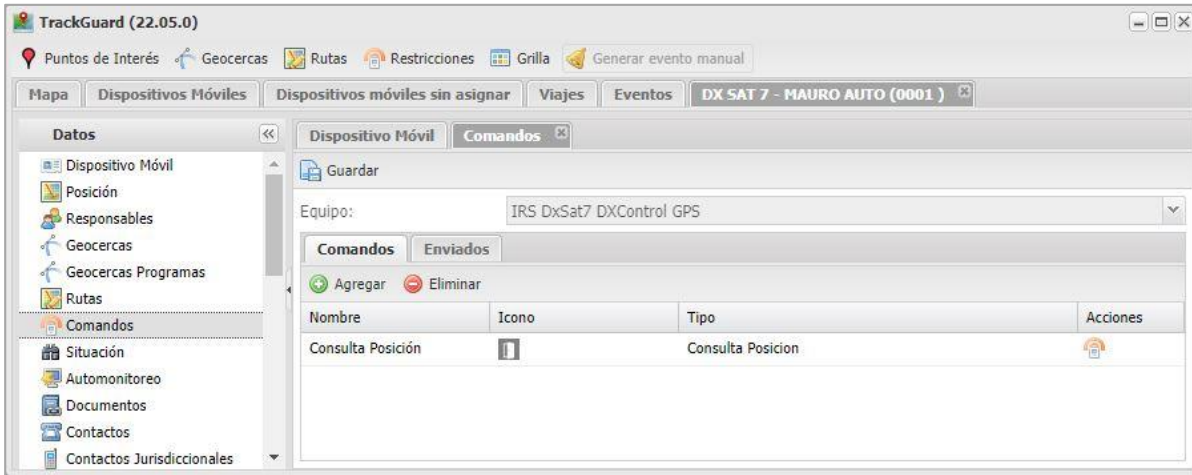
Luego siga los pasos que se detallan en la sección sobre la herramienta Rutas en la página 13..



## Comandos



Permite administrar el alta, baja y la modificación de los comandos que podrán ser enviados al dispositivo GPS. La disponibilidad de los comandos dependerá de la integración realizada con cada dispositivo y dependerá de las funcionalidades que ofrezca el mismo.



**Equipo:** Muestra el dispositivo GPS utilizado.  
**Agregar:** Agrega un nuevo comando.  
**Eliminar:** Elimina un comando existente.  
**Guardar:** Aplica las modificaciones realizadas.

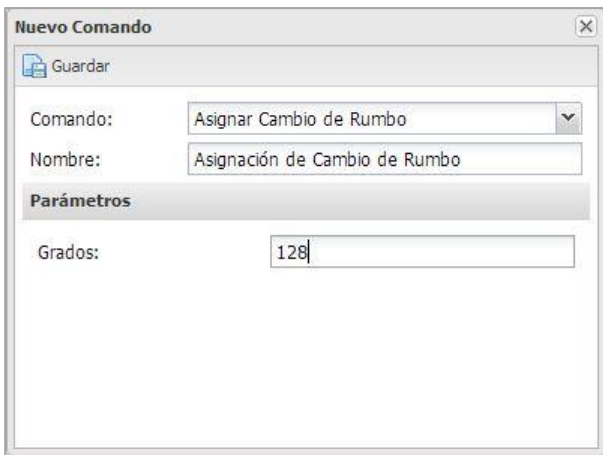
El menú superior cuenta con dos solapas principales:



**Comandos:** Permite administrar y/o enviar, los comandos remotos.  
**Enviados:** Muestra el listado de comando enviados al dispositivo móvil.

## Agregar un nuevo comando

Para agregar un nuevo comando para el dispositivo GPS vinculado a la cuenta, presione el botón “Agregar” y complete los campos necesarios.

**Nuevo Comando**

Guardar

Comando: Asignar Cambio de Rumbo

Nombre: Asignación de Cambio de Rumbo

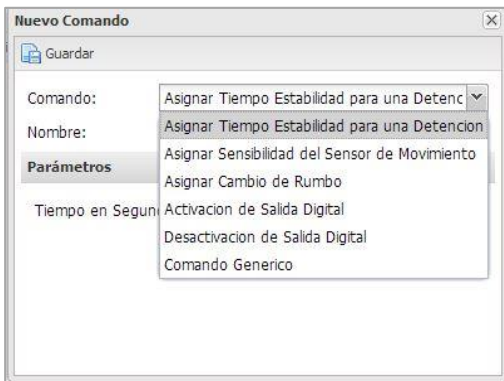
**Parámetros**

Grados: 128

**Comando:** Permite seleccionar un comando pre cargado (o uno libre) correspondiente para el dispositivo.

**Nombre:** Nombre descriptivo del comando.

**Parámetros:** Cada comando posee parámetros diferentes, por lo que en algunos casos se deberá especificar datos adicionales. En este ejemplo debido a que el comando es para un cambio de rumbo, el sistema solicitar especificar los grados correspondientes.



**Nuevo Comando**

Guardar

Comando: Asignar Tiempo Estabilidad para una Detenc

Nombre: Asignar Tiempo Estabilidad para una Detencion

**Parámetros**

Asignar Sensibilidad del Sensor de Movimiento

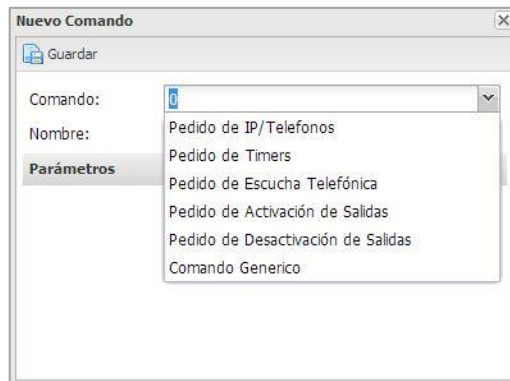
Asignar Cambio de Rumbo

Tiempo en Segun Activacion de Salida Digital

Desactivacion de Salida Digital

Comando Generico

Global Solutions Track 24 GPS



**Nuevo Comando**

Guardar

Comando:

Nombre: Pedido de IP/Telefonos

**Parámetros**

Pedido de Timers

Pedido de Escucha Telefónica

Pedido de Activación de Salidas

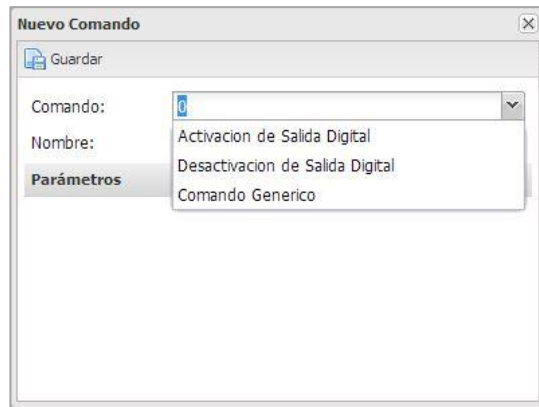
Pedido de Desactivación de Salidas

Comando Generico

Lantrix T1000/2000



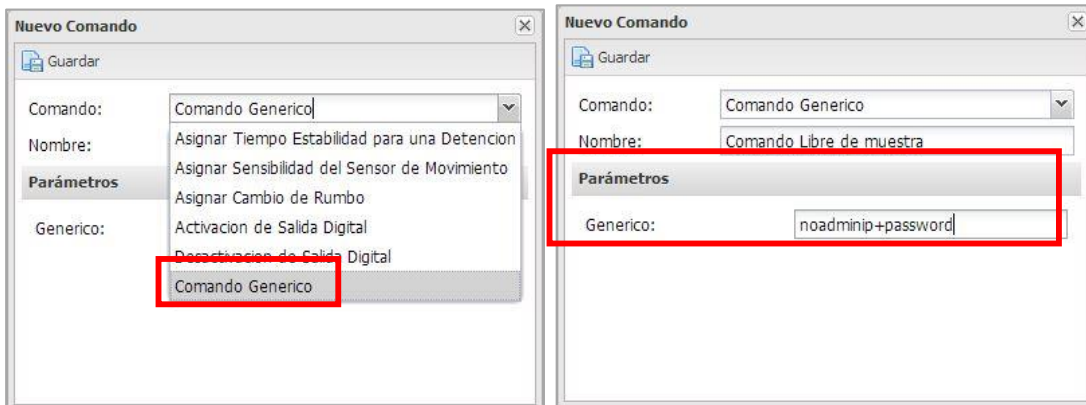
RedTracker - Xexun GPS



Virloc GPS

Además de los comandos pre cargados, dispondremos de una opción llamada “comando genérico”. Esta servirá para cargar manualmente el comando (esta información debe obtenerse del manual correspondiente al dispositivo GPS).

Seleccionaremos la opción “Comando Genérico” y completaremos, dentro del apartado “Parámetros” el comando correspondiente, indicando un nombre descriptivo.

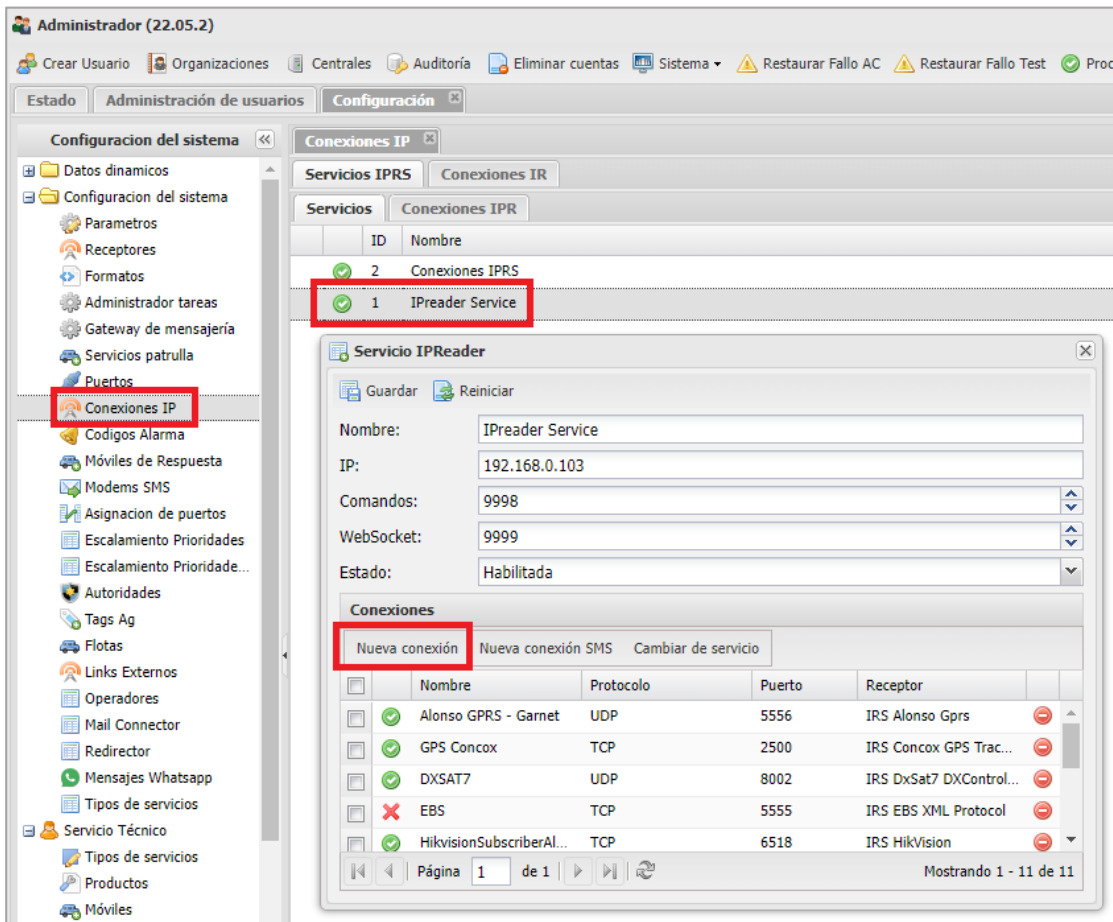


Para finalizar cualquiera de las altas descritas, seleccionaremos botón “Guardar” y el comando quedará agregado (se podrán agregar todos los que se deseen).



Los comandos serán enviados por IP, por lo que no se requiere de ningún tipo de modem o software de terceros.

Deberá crear la conexión IP en el módulo **Administrador>Sistema > Configuración > Conexiones IP**



El Puerto puede ser TCP o UDP según el GPS y número a asignar debe ser mayor al 1025.

Todos los GPS vienen programados con huso horario GMT 0, por eso es muy importante establecer en la diferencia horaria el huso horario del lugar donde se encuentra el centro de monitoreo.

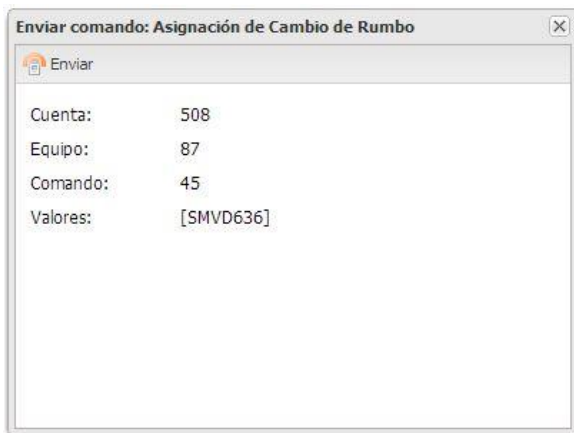


## Envío de comandos

Para enviar un comando remoto deberá acceder a la solapa de comandos y luego presionar el botón de envío ubicado en la columna de acciones, a la izquierda de la descripción del comando.



Luego se desplegará la siguiente pantalla informando el detalle de cuenta, equipo, comando y valor del comando enviar.

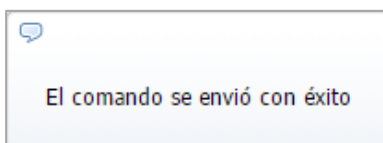


Enviar comando: Asignación de Cambio de Rumbo	
Cuenta:	508
Equipo:	87
Comando:	45
Valores:	[SMVD636]

Para enviar el comando remoto, presione el botón “enviar”.



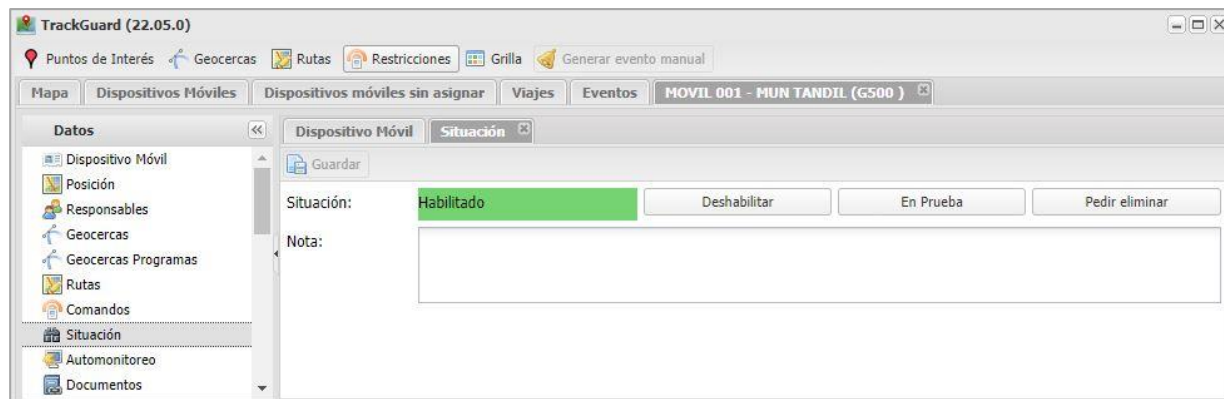
Un aviso de confirmación se mostrará en el área de notificaciones.



## Situación

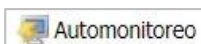


Permite modificar el estado actual de la cuenta para habilitarla, deshabilitarla, cambiarla a modo de pruebas o solicitar su eliminación.

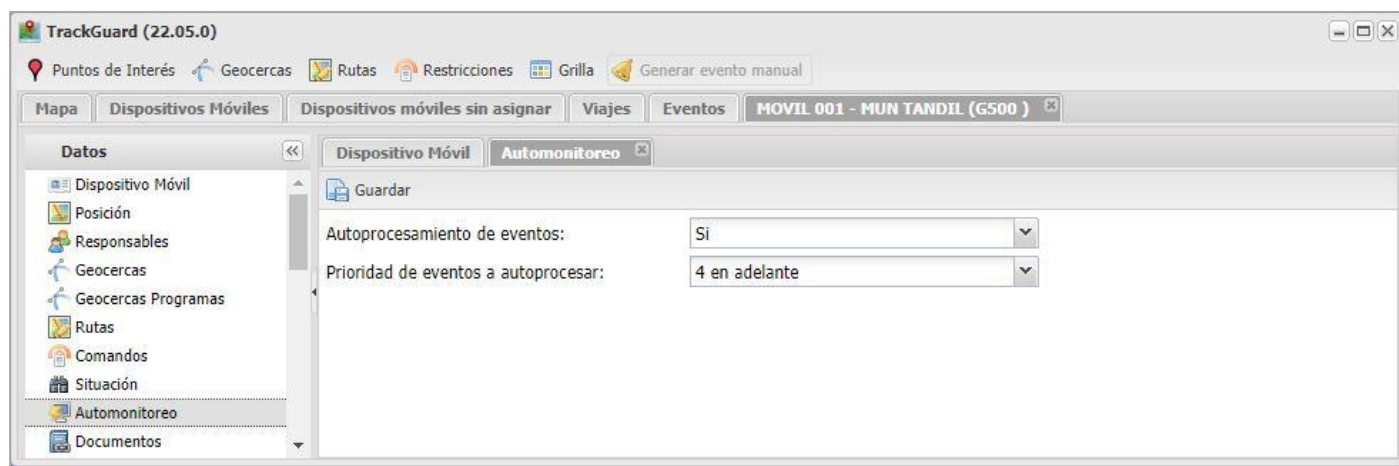


Para más información sobre esta funcionalidad, consulte el manual sobre el módulo “Administrador de Cuentas”.

## Automonitoreo



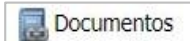
La función de auto-monitoreo permite que los eventos que ingresan a la cuenta, desde cierto grado de prioridad, se cierren automáticamente sin generar alertas. Esta funcionalidad de aprovecha más, cuando se la combina con los servicios de notificación automática por evento, permitiendo que el cliente responda por los eventos de alarma que la CRA desestima, en función de la configuración elegida.



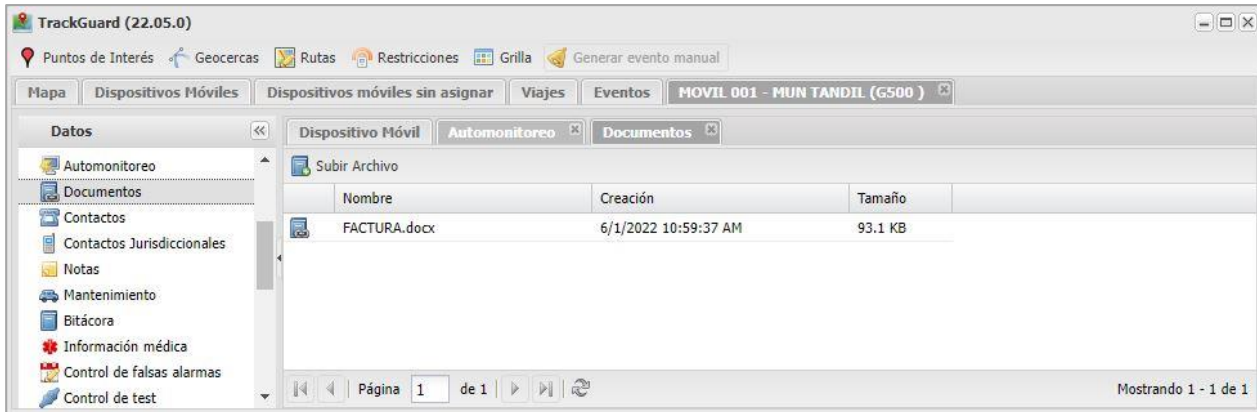
Para más información sobre esta funcionalidad, consulte el manual sobre el módulo “Administrador de Cuentas”.



## Documentos



Desde la pestaña “Documentos”, podrá subir y descargar documentos con cualquier extensión, con el objeto de disponer de información relevante sobre la cuenta, desde cualquier terminal.

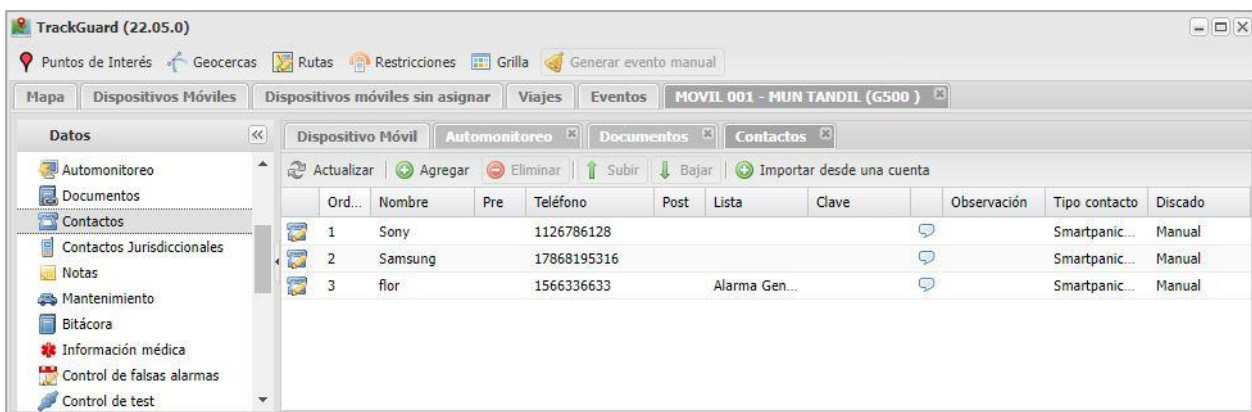


Para más información sobre esta funcionalidad, consulte el manual sobre el módulo “Administrador de Cuentas”.

## Contactos



Desde la solapa “contactos” se podrán visualizar todas aquellas personas registradas para ser notificadas por distintas situaciones, como la verificación de un evento de alarma.

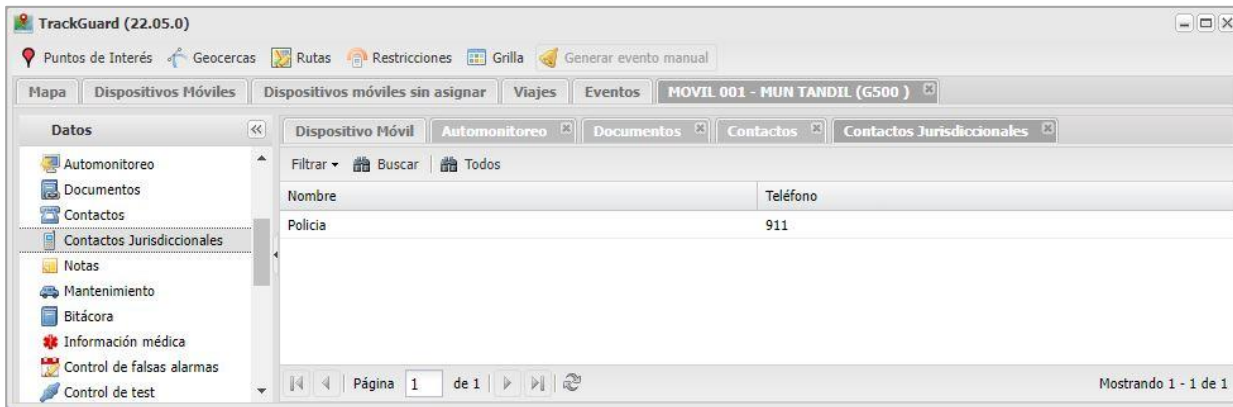


Para más información sobre esta funcionalidad, consulte el manual sobre el módulo “Administrador de Cuentas”.

## Contactos jurisdiccionales

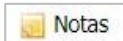


Los contactos jurisdiccionales permiten registrar los teléfonos de contacto de los servicios de emergencia pertenecientes a una ciudad o estado. De esta manera, al seleccionar dicha ciudad o estado, los teléfonos de los servicios de emergencias se mostrarán automáticamente.

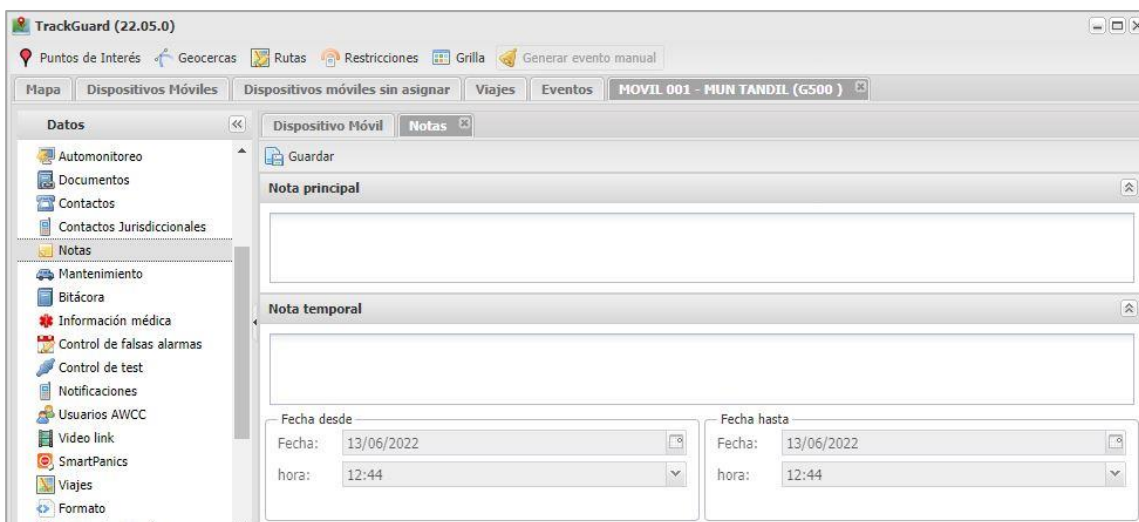


Para más información sobre esta funcionalidad, consulte el manual sobre el módulo “Administrador de Cuentas”.

## Notas



Las notas permiten registrar datos adicionales que puedan ser relevantes para el operador. Ambos tipos de notas pueden ser editados por cualquier operador. La nota temporal incluye la posibilidad de generar alertas en ventanas flotantes durante la atención de un evento de alarma.



Para más información sobre esta funcionalidad, consulte el manual sobre el módulo “Administrador de Cuentas”.

## Mantenimiento



Permite controlar la ejecución de diversas tareas asociadas al mantenimiento preventivo del vehículo. Esta función solo estará disponible para las cuentas identificadas con el tipo “TrackGuard Vehículo”.

Las tareas de mantenimiento serán creadas desde la tabla llamada “Mantenimiento vehicular” ubicada en:  
**>> Modulo Administrador > Sistema > Configuración > Mantenimiento vehicular**

Cualquier tarea cargada en la tabla que se encuentre activa, se visualizará de inmediato en las cuentas de TrackGuard y el usuario podrá emplearlas o no según complete los campos requeridos.

Aquellas tareas que sean activadas para la cuenta, serán controladas mediante un servicio que se encargará de comprobar que se registren con regularidad los datos necesarios, generando alertas cuando las mismas no se cumplan.

Al seleccionar la categoría “Mantenimiento” se abrirán 2 pestañas: Mantenimiento e Histórico de mantenimiento.

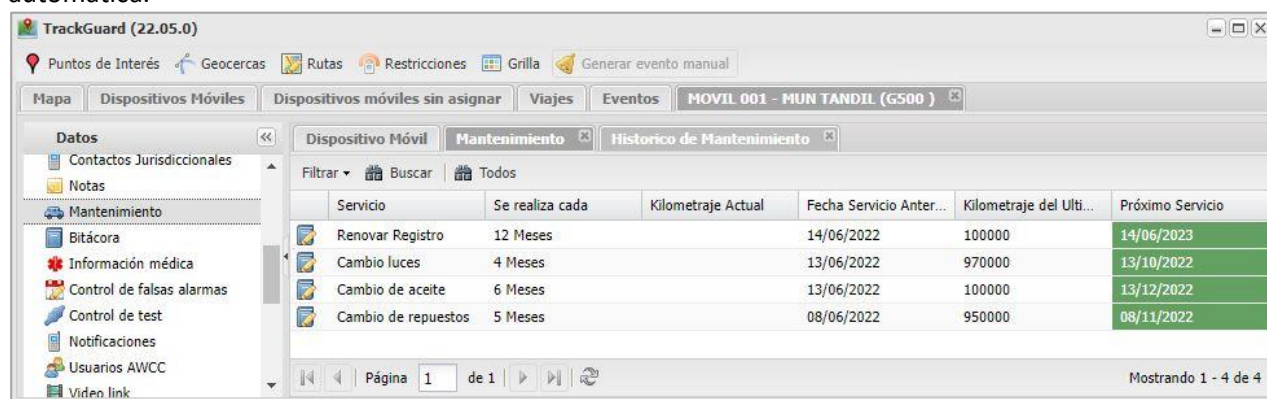
### Pestaña Mantenimiento

Se utiliza para ingresar los valores registrados en el momento de efectuar el mantenimiento.

Por ejemplo, el efectuar un cambio de aceite, se anota la fecha y el kilometraje.

En esta ventana se registran los valores nuevos, tras cada ciclo de control.

Si el vehículo cuenta con un odómetro, tras el primer registro de valores, los datos siguientes se actualizarán de forma automática.

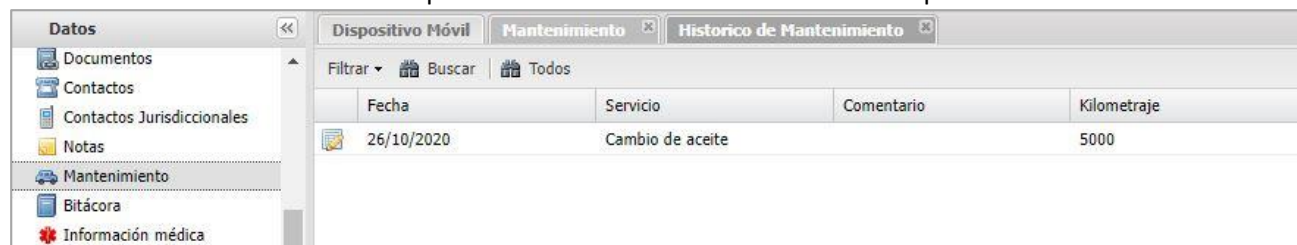


Servicio	Se realiza cada	Kilometraje Actual	Fecha Servicio Anter...	Kilometraje del Ulti...	Próximo Servicio
Renovar Registro	12 Meses		14/06/2022	100000	14/06/2023
Cambio luces	4 Meses		13/06/2022	970000	13/10/2022
Cambio de aceite	6 Meses		13/06/2022	100000	13/12/2022
Cambio de repuestos	5 Meses		08/06/2022	950000	08/11/2022

### Pestaña Histórico de mantenimiento

Muestra un historial de todos los mantenimientos registrados hasta la fecha, para cada tarea.

Podrá utilizar la función de filtrado para obtener información de una tarea específica.

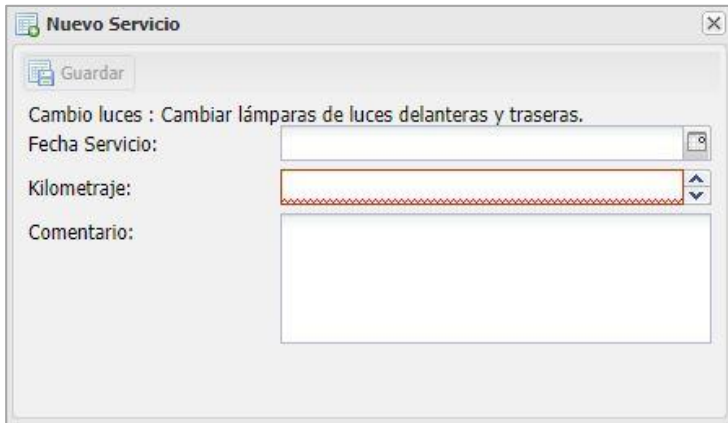


Fecha	Servicio	Comentario	Kilometraje
26/10/2020	Cambio de aceite		5000

## Registrar mantenimiento

Para registrar una tarea de mantenimiento asignada al dispositivo móvil, solo debe presionar sobre el icono de “edición”, ubicado en la columna de acciones, o presionar 2 veces sobre la tarea que desee editar.

Una vez abierta la tarea de mantenimiento, deberá completar los campos solicitados.



**Fecha se servicio:** Permite registrar la fecha en la que se ha efectuado el mantenimiento.

**Kilometraje:** Permite registrar el kilometraje actual, en la fecha de efectuado el mantenimiento.

Si el vehículo cuenta con un odómetro, tras el primer registro de valores, los datos siguientes se actualizarán de forma automática.

**Comentario:** Es un campo de texto libre, que permite registrar novedades.


**Guardar:** Permite grabar las modificaciones realizadas.

## Editar un mantenimiento registrado

Para editar una tarea de mantenimiento ya registrada, deberá acceder a la pestaña “histórico de mantenimiento” y presionar sobre el icono de edición.


Luego deberá completar los datos solicitados y presionar el botón “Guardar” para grabar los cambios.

## Nueva tarea de mantenimiento

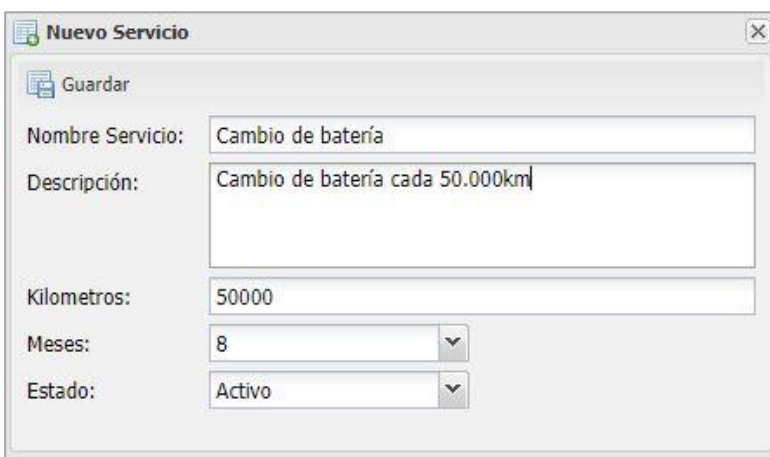
 **Mantenimiento Vehicular**

Las tareas de mantenimiento serán creadas desde la tabla llamada “Mantenimiento vehicular” ubicada en:  
**>> Modulo Administrador > Sistema > Configuración > Mantenimiento vehicular**

Para crear una nueva tarea, presione el botón “nuevo”

 **Nuevo**

Y complete los campos solicitados.



**Nuevo Servicio**

Guardar

Nombre Servicio: Cambio de batería

Descripción: Cambio de batería cada 50.000km

Kilometros: 50000

Meses: 8

Estado: Activo

**Nombre Servicio:** Nombre del servicio que se va a crear.

**Descripción:** Definición de la tarea.

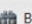


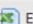



**Kilometro:** Cantidad de kilómetros considerada para generar la alerta de vencimiento.

**Meses:** Cantidad de meses considerados para generar la alerta de vencimiento.

**Estado:** Estado de la tarea.

## Alertas de mantenimiento

Tras cumplirse el ciclo de control la tarea se visualizará en color “rojo”.

Dispositivo Móvil					
Mantenimiento					
Historico de Mantenimiento					
Filtrar  Buscar  Todos 					
 Exportar					
Servicio	Se realiza cada	Kilometraje Actual	Fecha Servicio Anterior	Kilometraje del Ultimo Servicio	Próximo Servicio
 Cambio de aceite	6 Meses		29/08/2018	3620	28/02/2019
 Limpieza de escape	2 Meses		29/08/2018	3620	29/10/2018
 Inflado de neumáticos	3 Meses		28/05/2018	3480	28/08/2018

Un evento de alerta podrá ser generado en monitoreo web, para que sea atendido por un operador.

• **\_MV - Mantenimiento vehicular**

**Zona Norte**  
**ZNO-TR01 TRANSPORTE ZONA NORTE**

Dirección: Villarroel 1110

Localidad: Ciudad de Buenos Aires

Hora de ingreso	Acumulado	Procesando
24/05/2022 06:00:00	9:11:27:48	0:00:00:41

Usuario	Zona	Origen	Prioridad	L. tarjeta
	()	Sistema	1	

Para ver el detalle del evento, puede abrir el TIMELINE, donde encontrará más información sobre la tarea no cumplida.

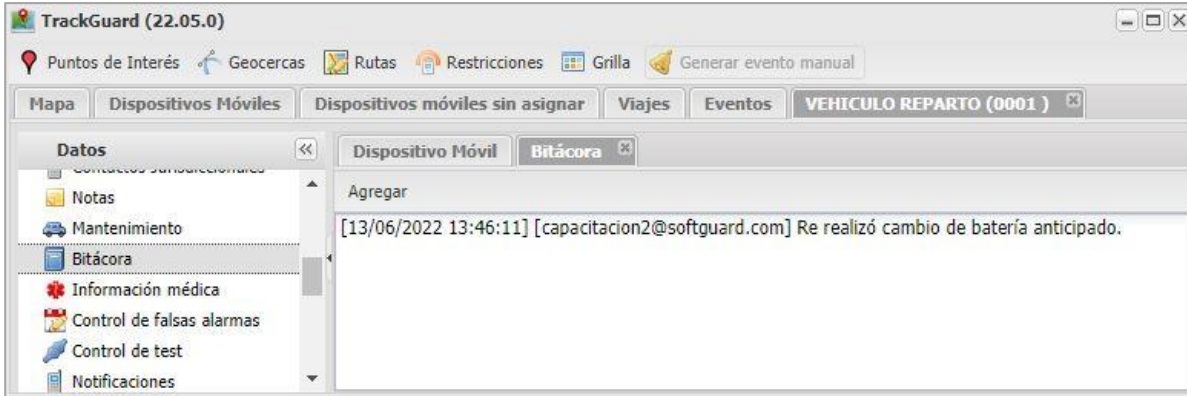
Timeline					
Actualizar <span style="float: right;">🔄 📄 🗑️</span>					
	Tiempo	Comentario	Fecha	Operador	Origen
🏠	0:00:00:00	Evento recibido en la Central	24/05/2022 06:00:00		SG : Evento Int...
📖	0:00:00:00	Cambio de aceite	24/05/2022 06:00:00		Sistema
	0:00:05:59	Escaló a Prioridad 1	24/05/2022 06:06:00		Sistema



## Bitácora

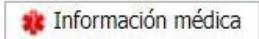


La “bitácora” de la cuenta sirve para registrar información de gran importancia para la CRA. A diferencia de las “notas”, la información registrada es permanente, ya que no podrá modificarse ni eliminarse.

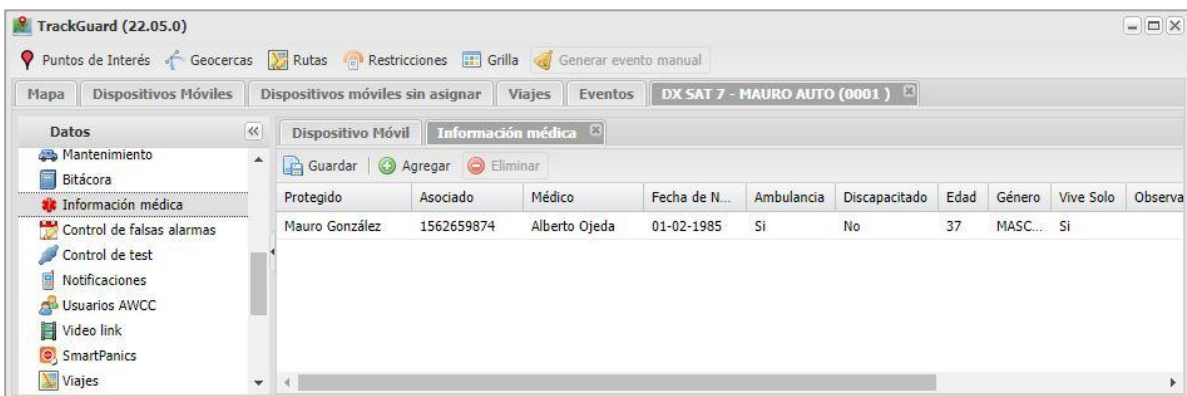


Para más información sobre esta funcionalidad, consulte el manual sobre el módulo “Administrador de Cuentas”.

## Información medica

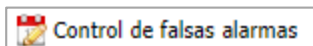


Desde la pestaña “Información médica” se podrán registrar datos relacionados con el usuario del servicio, cuando la empresa brinde asistencia médica o sea intermediaria entre el usuario y la empresa prestadora.

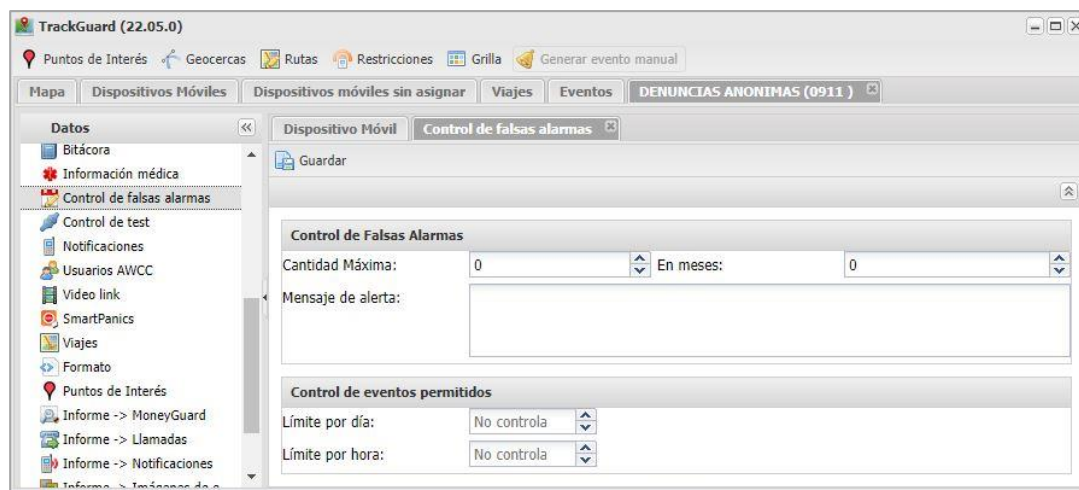


Para más información sobre esta funcionalidad, consulte el manual sobre el módulo “Administrador de Cuentas”.

## Control de falsas alarmas



El control de “Falsas alarmas” es utilizado para generar un aviso en pantalla cuando la cuenta acumule una cantidad específica de eventos de alarma, categorizados como “alarma falsa”. Por cada alarma falsa se descontará un ítem y al llegar a cero (0), aparecerá una alerta en pantalla.

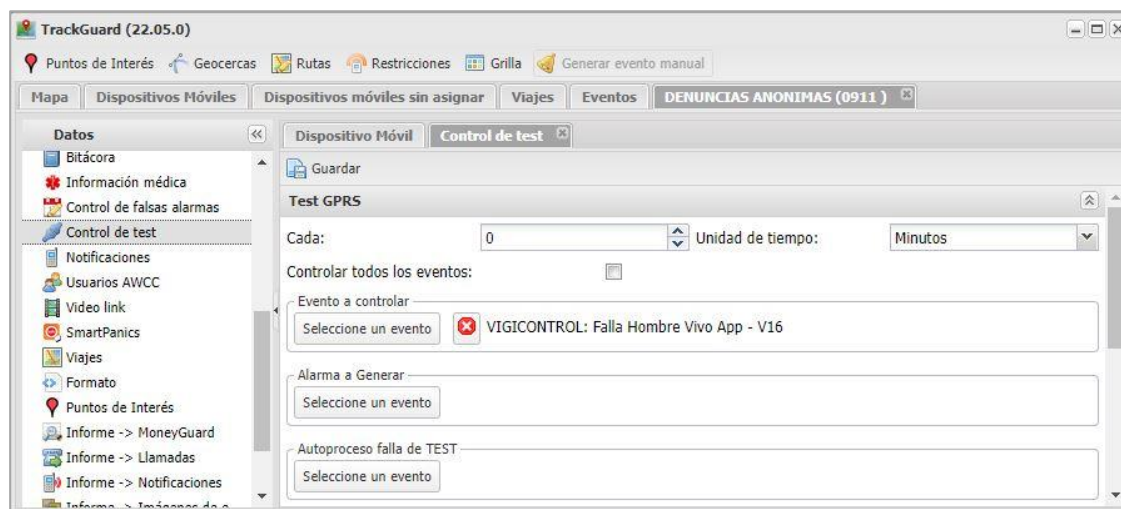


Para más información sobre esta funcionalidad, consulte el manual sobre el módulo “Administrador de Cuentas”.

## Control de test

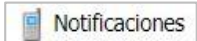


El control de TEST, se utiliza para prefijar un control de la comunicación entre el dispositivo móvil y la CRA, generando alertas por falta de reporte del dispositivo móvil, dentro del tiempo esperado.

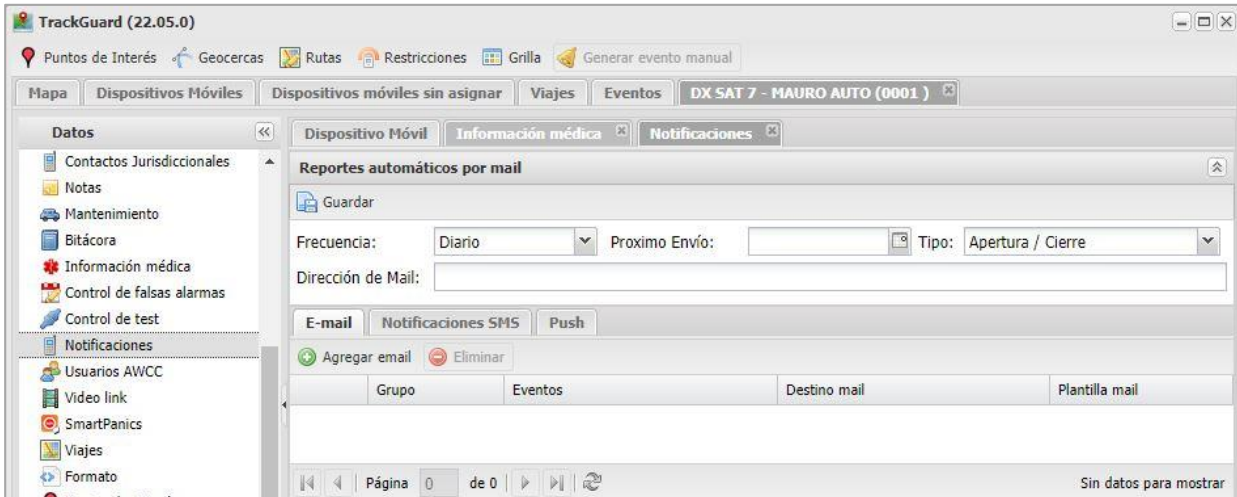


Para más información sobre esta funcionalidad, consulte el manual sobre el módulo “Administrador de Cuentas”.

## Notificaciones

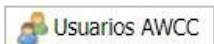


Desde el área de notificaciones se podrán configurar el envío de notificaciones automáticas por diferentes vínculos. Las notificaciones pueden enviarse por ingreso de cualquier evento de alarma o en formato de reporte, para detallar los eventos recibidos en un periodo específico.

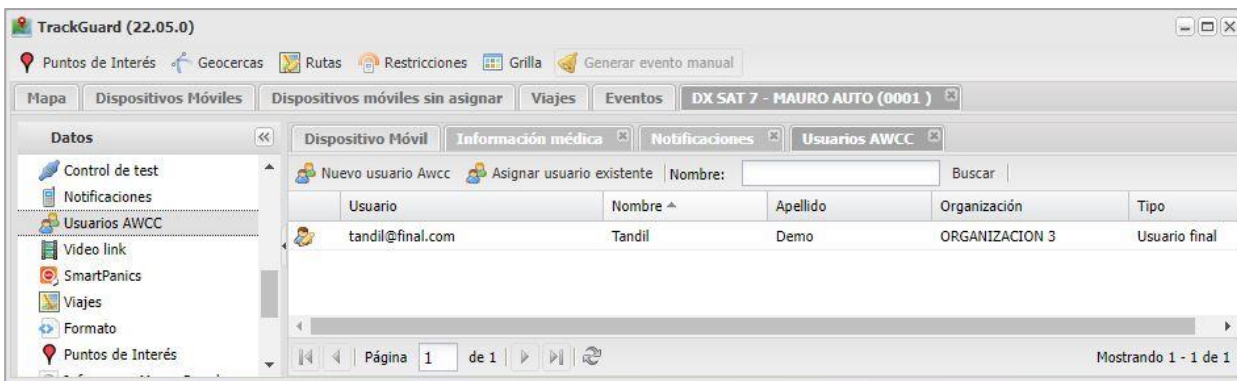


Para más información sobre esta funcionalidad, consulte el Infotec 210.

## Usuarios AWCC



Esta opción permite verificar el listado de usuarios del módulo AWCC que cuentan con permisos para visualizar la cuenta seleccionada.

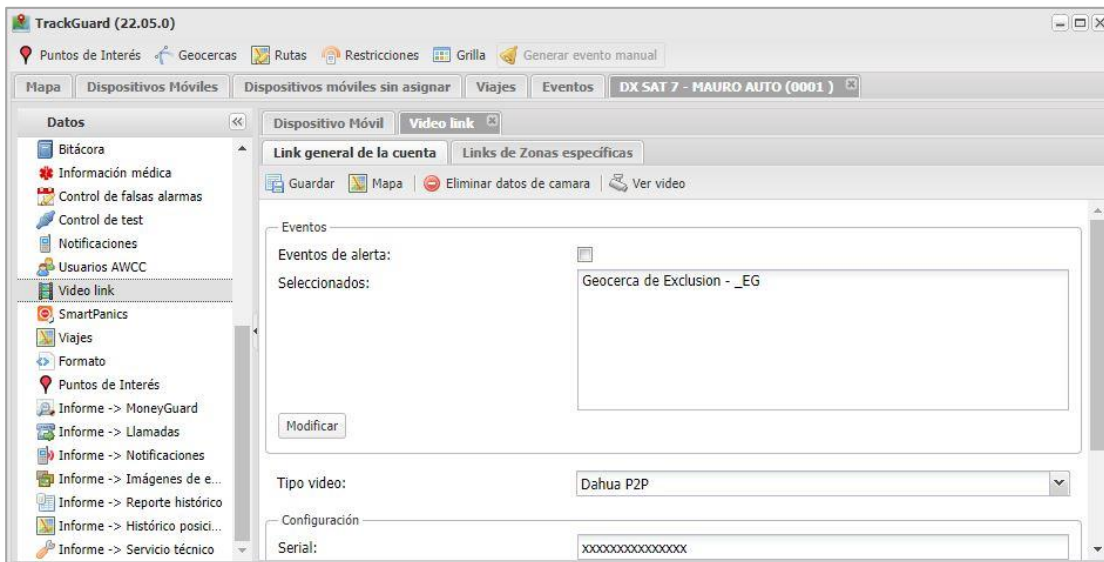


Para más información sobre esta funcionalidad, consulte el manual sobre el módulo "Administrador de Cuentas".

## Video Link

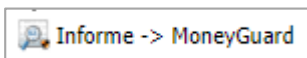


Desde esta ventana se podrá asociar la video verificación de eventos específicos generados por los GPS. Por ejemplo el ingreso de una geocerca establecida en el depósito, o algún comando de salida del GPS categorizado como “Entrada a depósito”. De esta forma el centro de monitoreo podrá verificar la cámara y asegurar que el ingreso haya sido seguro.



Para más información sobre esta funcionalidad, consulte el manual sobre el módulo “Administrador de Cuentas”.

## Informe: MoneyGuard

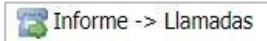


Permitirá consultar, a través del módulo MoneyGuard, el estado de la cuenta corriente del cliente, accediendo al detalle de pagos y facturas emitidas.

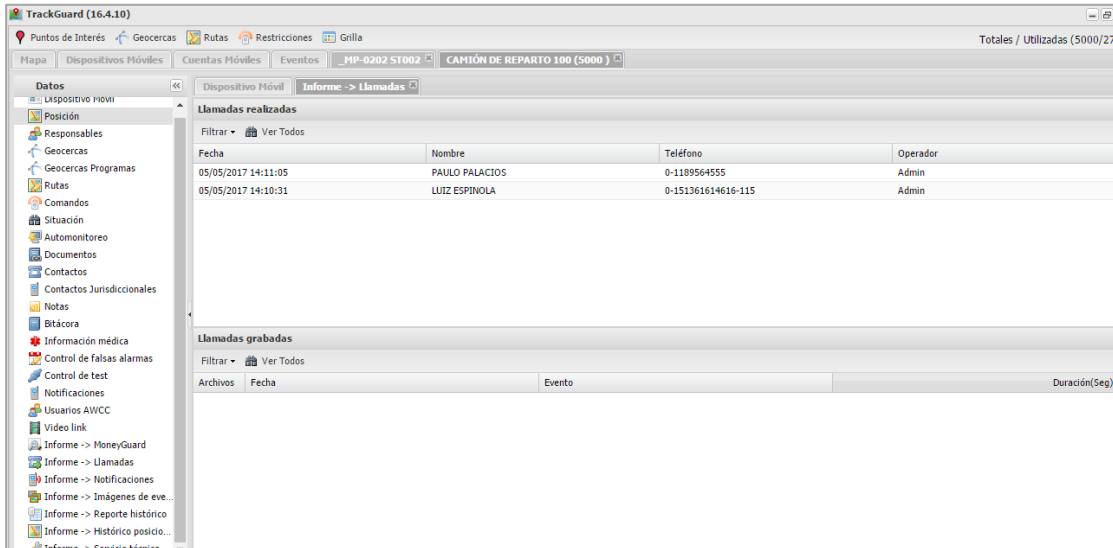


*De momento esta herramienta se encuentra en desarrollo y sus funcionalidades son limitadas.*

## Informe: Llamadas



El informe de llamadas permite verificar el historial de llamadas efectuadas a cualquier usuario de la cuenta. Además, si se cuenta con el módulo “Logger”, se podrá acceder al registro de llamadas grabadas.



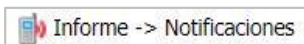
Fecha	Nombre	Teléfono	Operador
05/05/2017 14:11:05	PAULO PALACIOS	0-1189564555	Admin
05/05/2017 14:10:31	LUIZ ESPINOLA	0-151361614616-115	Admin

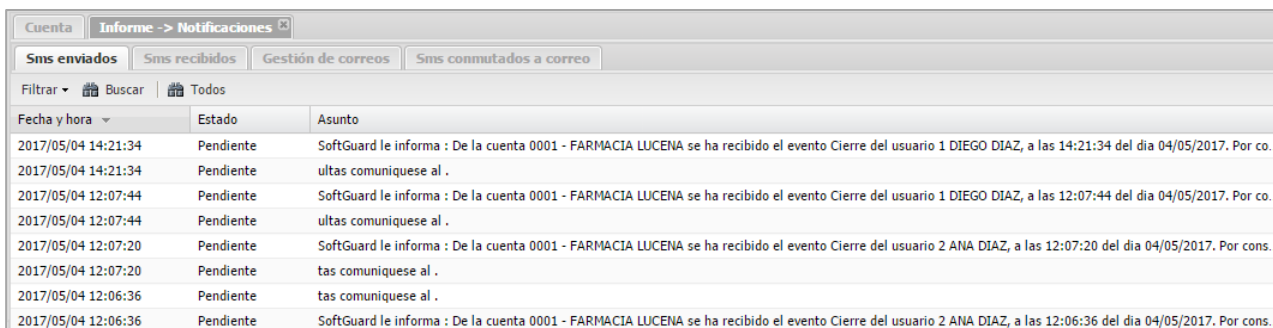
Archivos	Fecha	Evento	Duración(Seg)
----------	-------	--------	---------------

Para más información sobre esta funcionalidad, consulte el manual sobre el módulo “Administrador de Cuentas”.

## Informe: Notificaciones



Permite verificar el registro de notificaciones enviadas a los usuarios de la cuenta, por cualquier vínculo: SMS, correo o Push.



Fecha y hora	Estado	Asunto
2017/05/04 14:21:34	Pendiente	SoftGuard le informa : De la cuenta 0001 - FARMACIA LUCENA se ha recibido el evento Cierre del usuario 1 DIEGO DIAZ, a las 14:21:34 del día 04/05/2017. Por co...
2017/05/04 14:21:34	Pendiente	ultas comuniquese al .
2017/05/04 12:07:44	Pendiente	SoftGuard le informa : De la cuenta 0001 - FARMACIA LUCENA se ha recibido el evento Cierre del usuario 1 DIEGO DIAZ, a las 12:07:44 del día 04/05/2017. Por co...
2017/05/04 12:07:44	Pendiente	ultas comuniquese al .
2017/05/04 12:07:20	Pendiente	SoftGuard le informa : De la cuenta 0001 - FARMACIA LUCENA se ha recibido el evento Cierre del usuario 2 ANA DIAZ, a las 12:07:20 del día 04/05/2017. Por cons...
2017/05/04 12:07:20	Pendiente	tas comuniquese al .
2017/05/04 12:06:36	Pendiente	tas comuniquese al .
2017/05/04 12:06:36	Pendiente	SoftGuard le informa : De la cuenta 0001 - FARMACIA LUCENA se ha recibido el evento Cierre del usuario 2 ANA DIAZ, a las 12:06:36 del día 04/05/2017. Por cons...

Para más información sobre esta funcionalidad, consulte el manual sobre el módulo “Administrador de Cuentas”.



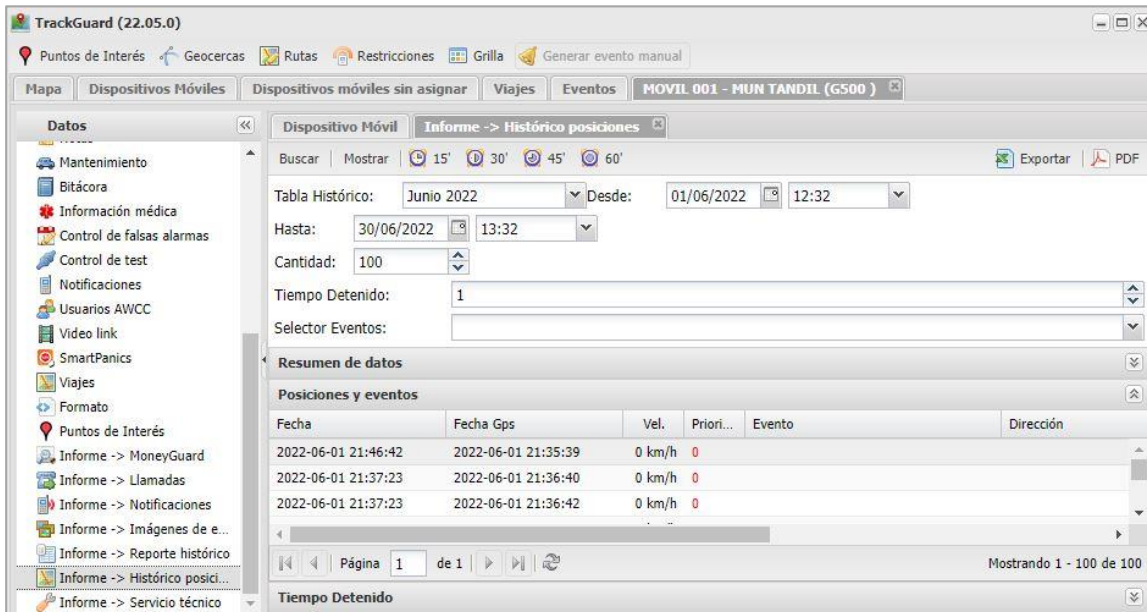




## Informe: Histórico de posiciones

 Informe -> Histórico posiciones

Desde esta solapa podremos visualizar y consultar el reporte histórico de posiciones registradas



**TrackGuard (22.05.0)**

Mapa | Dispositivos Móviles | Dispositivos móviles sin asignar | Viajes | Eventos | **MOVIL 001 - MUN TANDIL (G500)**

**Datos**

- Mantenimiento
- Bitácora
- Información médica
- Control de falsas alarmas
- Control de test
- Notificaciones
- Usuarios AWCC
- Video link
- SmartPanics
- Viajes
- Formato
- Puntos de Interés
- Informe -> MoneyGuard
- Informe -> Llamadas
- Informe -> Notificaciones
- Informe -> Imágenes de e...
- Informe -> Reporte histórico
- Informe -> Histórico posi...
- Informe -> Servicio técnico

**Dispositivo Móvil** Informe -> Histórico posiciones

Buscar | Mostrar | 15' | 30' | 45' | 60' | Exportar | PDF

Tabla Histórico: Junio 2022 Desde: 01/06/2022 12:32

Hasta: 30/06/2022 13:32

Cantidad: 100

Tiempo Detenido: 1

Selector Eventos:

**Resumen de datos**


**Posiciones y eventos**

Fecha	Fecha Gps	Vel.	Priori...	Evento	Dirección
2022-06-01 21:46:42	2022-06-01 21:35:39	0 km/h	0		
2022-06-01 21:37:23	2022-06-01 21:36:40	0 km/h	0		
2022-06-01 21:37:23	2022-06-01 21:36:42	0 km/h	0		

Página 1 de 1 | Mostrando 1 - 100 de 100

**Tiempo Detenido**

Utilice los filtros para definir el periodo de consulta.



Buscar | Mostrar | 15' | 30' | 45' | 60' | Exportar | PDF

Tabla Histórico: Junio 2022 Desde: 01/06/2022 12:32

Hasta: 30/06/2022 13:32

Cantidad: 100

Tiempo Detenido: 1

Selector Eventos:

**Buscar:** Inicia la búsqueda de registros para el periodo de tiempo elegido.

**Mostrar:** Muestra la recreación virtual del recorrido, en función de las posiciones registradas, para el periodo de tiempo elegido.

**Exportar:** Permite exportar los registros seleccionados a una cuenta de Excel.

**Tabla Histórico:** Permite seleccionar un mes completo para el filtrado.

**Desde -Hasta:** Permite establecer un rango de tiempo, seleccionando periodos por fecha y hora.

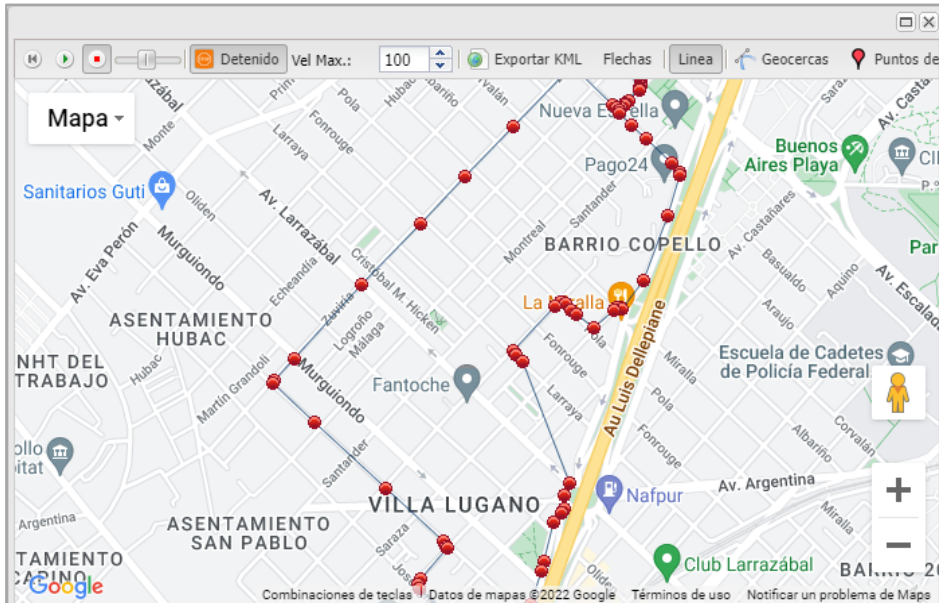
**Cantidad:** Determina cual es el número máximo de registros que pueden consultarse.

**15' 30' 45' 60':** Unidades de tiempo pre-fijadas para visualizar el reporte.

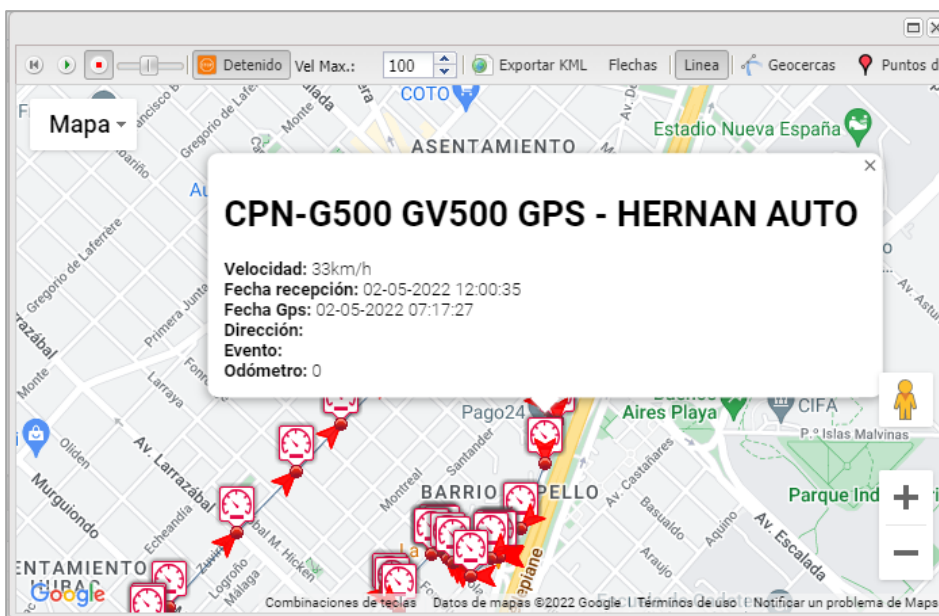
**Selector Eventos:**

Permite seleccionar los eventos (uno o varios) que sean necesarios para una consulta específica de los mismos. El filtro admite selección múltiple de eventos.

En la siguiente ventana, utilice las funciones de reproducción, para iniciar el recorrido virtual.



Al hacer presionar sobre los marcadores registrados se visualizarán los datos del evento reportado en ese momento, aclarando fecha y hora, velocidad, dirección y tipo de evento.



Para reproducir el recorrido del vehículo, dispondremos de la función de “reproducir” o “Player”.



- Player:** Permite controlar la reproducción del recorrido.
- Puntos:** Muestra puntos en cada posición registrada.
- Flechas:** Muestra flechas en los cambios de sentido

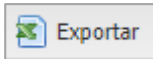
SoftGuard [softguard.com](http://softguard.com) - [soporte@softguard.com](mailto:soporte@softguard.com)

20900 NE 30th Avenue, Suite # 200 – Aventura – Florida 33180

Phone +1 (786) 866.2138 – Fax +1 (815) 301.9167

- Línea:** Muestra una línea recta que conecta los puntos.  
**Geocercas:** Muestra las geocercas asociadas al dispositivo móvil.  
**Puntos de Interés:** Permite sumar a la visualización, la ubicación de los puntos de interés.

Para exportar el reporte generado a un archivo en formato MS Excel, presione el botón “exportar”.

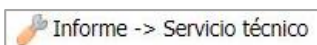


## Resumen de datos

En esta área podrá visualizar los datos más relevantes acerca del comportamiento del dispositivo móvil, dentro del periodo de tiempo elegido.

Resumen de datos	
Cantidad:	15744 Eventos
Vel. Mínima:	0 km/h
Vel. Máxima:	122 km/h
Vel. Promedio:	3 km/h
Detenido:	195 Horas 58 Minutos
En Movimiento:	79 Horas 37 Minutos
Distancia:	350.55 km
Primer Evento:	6/1/2022 9:35:39 PM
Último evento:	6/13/2022 9:10:24 AM

## Informe: Servicio técnico



Permite visualizar las órdenes de servicio técnico asociadas al dispositivo móvil. Para poder disponer de esta información, deberá adquirir el módulo de “Servicio Técnico”.

TrackGuard (22.05.0)

Puntos de Interés

Geocercas

Rutas

Restricciones

Grilla

Generar evento manual

Mapa

Dispositivos Móviles

Dispositivos móviles sin asignar

Viajes

Eventos

DX SAT 7 - MAURO AUTO (0001 )

Datos

Puntos de Interés

Informe -> MoneyGuard

Informe -> Llamadas

Informe -> Notificaciones

Informe -> Imágenes de e...

Informe -> Reporte histórico

Informe -> Histórico posi...

Informe -> Servicio técnico

Dispositivo Móvil

Informe -> Servicio técnico

Ver Todos

Pendiente

Asignado

En Camino

En Ejecución

Finalizado

Cancelado

Filtrar

Nº	Fecha de Creación	Fecha Modificación	Tipo servicio	Cuenta
54	13/06/2022 15:58:53	13/06/2022 15:58:39	Preventivo	VGC - 0001 - DX SAT 7 - MAURO AUTO

<

Para más información sobre esta funcionalidad, consulte el manual sobre el módulo “Administrador de Cuentas”.

SoftGuard [softguard.com](http://softguard.com) - [soporte@softguard.com](mailto:soporte@softguard.com)

20900 NE 30th Avenue, Suite # 200 – Aventura – Florida 33180

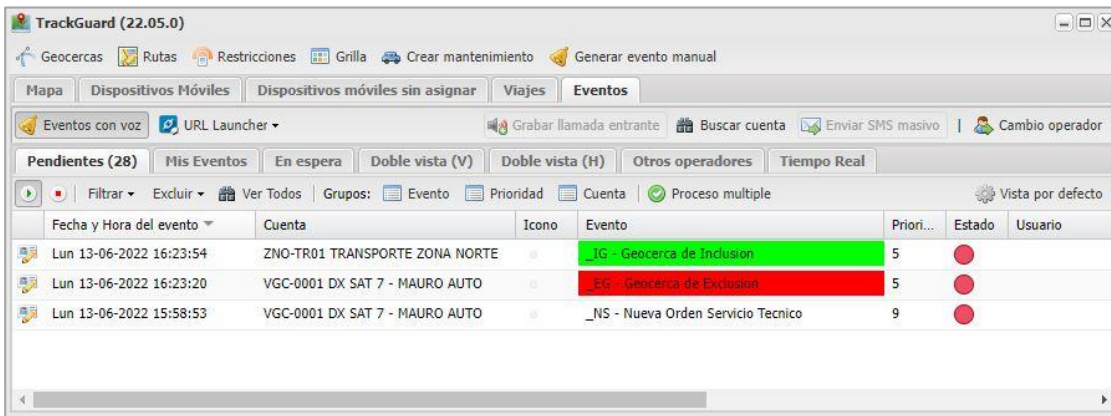
Phone +1 (786) 866.2138 – Fax +1 (815) 301.9167

## Eventos



Desde la ventana de eventos, el operador de TrackGuard, podrá atender eventos de alarma y procesarlos. Para disponer de esta funcionalidad, se deberá incluir en el perfil del usuario, el módulo Monitoreo Web.

Debe considerarse que solo se podrá interactuar con eventos generados desde dispositivos GPS, no pudiendo intervenir en la atención de eventos asociados a cuentas cuyo tipo sea incompatible con TrackGuard.

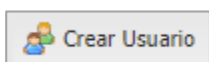


Para más información sobre esta funcionalidad, consulte el manual sobre el módulo Monitoreo Web, "INFOTEC 167".

## Crear un usuario de TG

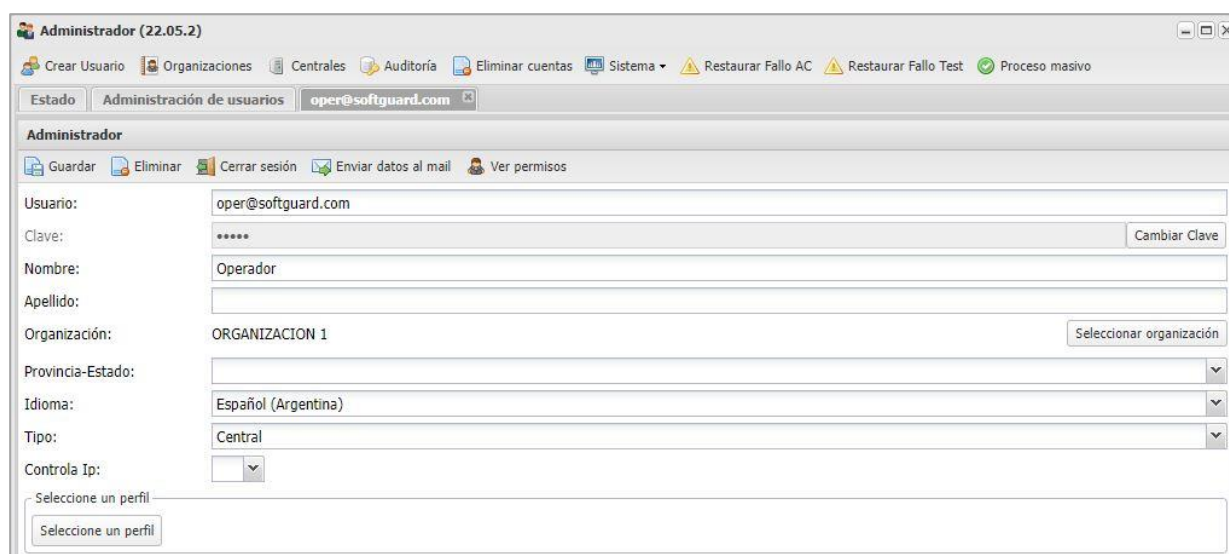
Antes de poder acceder al módulo TrackGuard, deberá contar con un usuario creado, sobre el cual se efectuará la configuración del perfil apropiado, aplicando de esta manera los permisos y restricciones que establecerán el grado de interacción, por parte del usuario.

Para crear un nuevo usuario, deberá abrir el módulo “Administrador” y presionar el botón “Crear Usuario”.

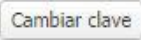


La creación de un usuario consta de 2 etapas. La primera es la **creación del usuario** y la segunda es la **asignación de módulos**.

Luego de presionar el botón “Crear usuario” se abrirá la siguiente ventana. A continuación, complete todos los campos necesarios.



**Usuario:** Es el usuario con el que se podrá iniciar sesión en la plataforma. Se debe ingresar en formato de correo electrónico.

**Clave:** Clave de acceso a DSS. El botón  permite establecer o modificar la clave.

**Nombre:** Nombre del usuario.

**Apellido:** Apellido del usuario.

**Organización:** Organización a la que pertenece el usuario. Se puede elegir desde el botón “**Organización**”.

La elección de una organización es un requisito obligatorio. Si no posee una organización creada, deberá ingresar a la opción “**Organizaciones**” desde la barra de funciones ubicada en la parte superior de la ventana, para crear una nueva organización.

**Provincia-Estado:** Provincia o Estado al que pertenece el usuario. Puede ingresar el nombre de la provincia o estado directamente en el campo. Si ya los había cargado previamente en la tabla de provincias y estados, los podrá seleccionar desde el menú desplegable.

**Idioma:** Idioma por defecto que utilizará el sistema cuando el usuario inicie sesión.



**Tipo:** Permite elegir el “Tipo” de usuario. Existen 3 posibles categorías:

**Central:** Se utiliza para crear usuarios para la CRA, operadores, supervisores, etc.

**Dealer:** Se utiliza para crear usuarios que efectúan una gestión independiente de los datos, como, por ejemplo: técnicos, instaladores o asociados.

**Usuario final:** Se utiliza para conceder acceso a los clientes finales, como por ejemplo a los usuarios de SmartPanics o TrackGuard Monitoreo.

Una vez finalizada la carga de los datos del nuevo “Usuario” se debe presionar el botón “**Guardar**”



Con la primera etapa completa, podrá proseguir con la segunda etapa que es la asignación de módulos.

El módulo “**Desktop**” se asignará por defecto a todos los usuarios, ya que esto garantiza el acceso a la plataforma web. Sin embargo, a pesar de poder iniciar sesión en el sistema, el usuario aun no tendrá acceso a ninguno de los módulos, hasta que no sean correctamente asignados desde la pestaña de “Módulos”, ubicada en la parte inferior de la ventana.



La ventana inferior consta de 2 pestañas. La primera permite asignar los “**Módulos**” al usuario y la segunda, permite asignar los “**Rangos**” de cuentas.



## Asignación de módulos

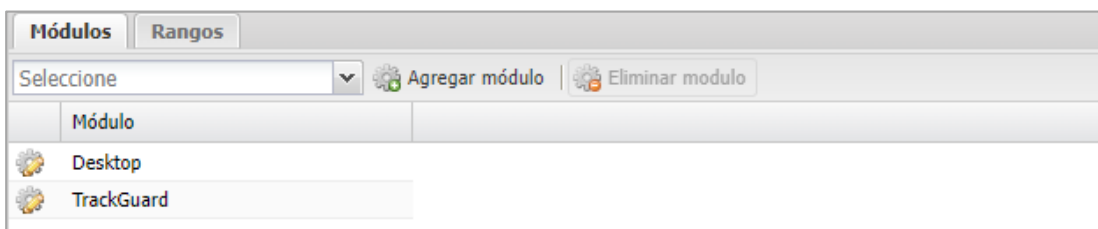
La pestaña “Módulos” permite efectuar la asignación de módulos a los usuarios. La interacción del usuario con el sistema, estará determinada por el acceso a los módulos que le sean asignados.

Para asignar un módulo al usuario, acceda a la pestaña “Módulos”.

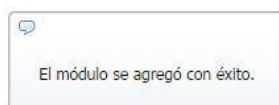
A continuación, abra el menú desplegable y seleccione el módulo que dese agregar. Si desea crear un operador de TrackGuard, deberá seleccionar el módulo “**TrackGuard**” desde el listado, ya que el módulo “TrackGuard Monitoreo”, es el que deberá asignarle a los usuarios finales (clientes).



Para terminar, presione el botón “**Agregar módulo**” y el módulo elegido, deberá visualizarse en la lista de módulos, que encontrará en la ventana inferior.



Si todo ha ido bien, el sistema mostrará una leyenda informando que los cambios fueron aplicados.



Podrá continuar agregando otros módulos, repitiendo el mismo procedimiento.

## Asignación de rangos

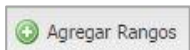
Los rangos permiten limitar la interacción del usuario con las cuentas del sistema. A través de la asignación de un “rango de cuentas”, es posible limitar la cantidad de cuentas que un usuario puede ver, y por consiguiente interactuar; es decir, generar altas, eliminaciones, modificaciones, o incluso, la atención de eventos.

Podrá administrar los rangos accediendo a la pestaña “Rangos” del panel inferior.

Módulos		Rangos		
		<a href="#">+ Agregar Rangos</a> <a href="#">- Borrar Rango</a> <a href="#">+ Copiar de usuario</a>		
<input type="checkbox"/>	Dealer	Desde	Hasta	Nombre
<input type="checkbox"/>	CPN	1001	1001	Capacitación
<input type="checkbox"/>	LAB	0001	0100	SoftGuard

## Agregar un rango

Para agregar un rango, presione el botón “Agregar rangos”.



En la siguiente ventana deberá especificar el alcance del rango, definiendo a que Dealer estará asociado, y la cantidad de cuentas que comprenderá.

Módulo

Dealer:

LAB - SoftGuard

Rango de cuentas

Desde: 0001

Hasta: 0100

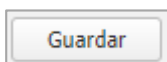
Guardar

Cancelar

**Dealer:** Especifica el Dealer al que se vinculará el rango de cuentas.

**Desde – Hasta:** Especifica el Rango de cuentas. El valor ingresado en el campo “Hasta”, debe ser igual o mayor que el valor ingresado en el campo “Desde”, esto significa que puede crear rango de solo 1 (una) cuenta, si lo desea.

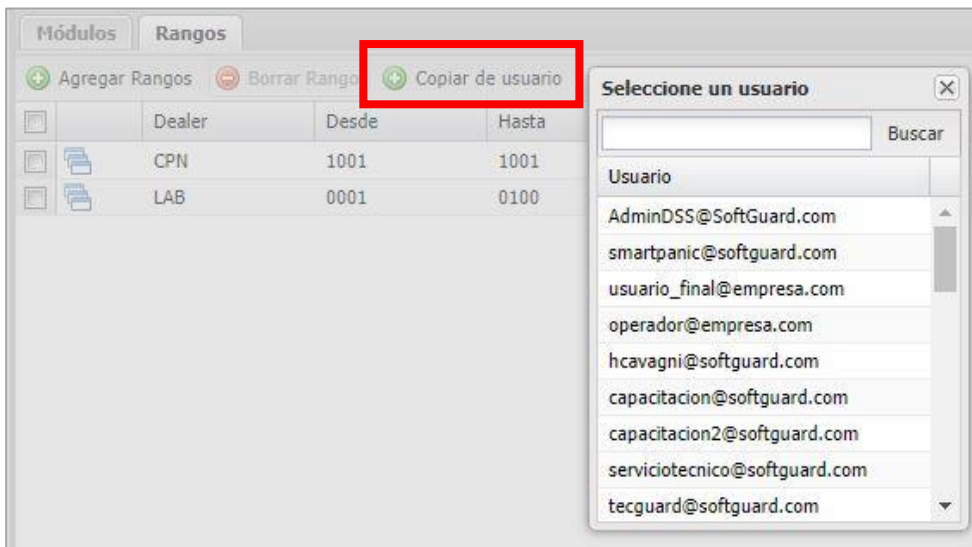
Para terminar, presione el botón “Guardar”.



## Copiar de usuario

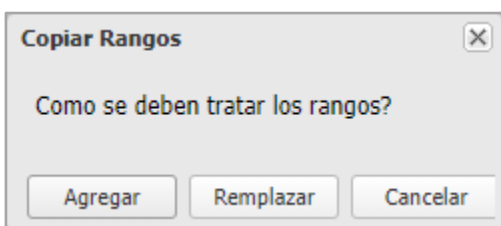
La función de “Copiar de usuario” permite importar los rangos asignados a un usuario cualquiera (origen), para luego importarlos en otro usuario (destino).

Para copiar un rango deberá abrir el menú desplegable, ubicado en la ventana de rangos, y elegir el usuario de referencia, desde donde se desean copiar los rangos.



Haga doble clic sobre sobre el usuario elegido.

A continuación, se abrirá la siguiente ventana donde podrá elegir entre adicionar los rangos de la cuenta de origen a la cuenta de destino, o reemplazar los rangos existentes en la cuenta de destino.



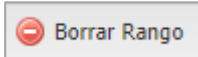
**Agregar:** Agrega los rangos nuevos a los rangos existentes.

**Reemplazar:** Sustituye los rangos de la cuenta de destino por los rangos de la cuenta de origen.

**Cancelar:** Cancela la operación de copia de rangos.

## Borrar rangos

Para borrar un rango de cuentas, presione el botón **"Borrar Rango"**.

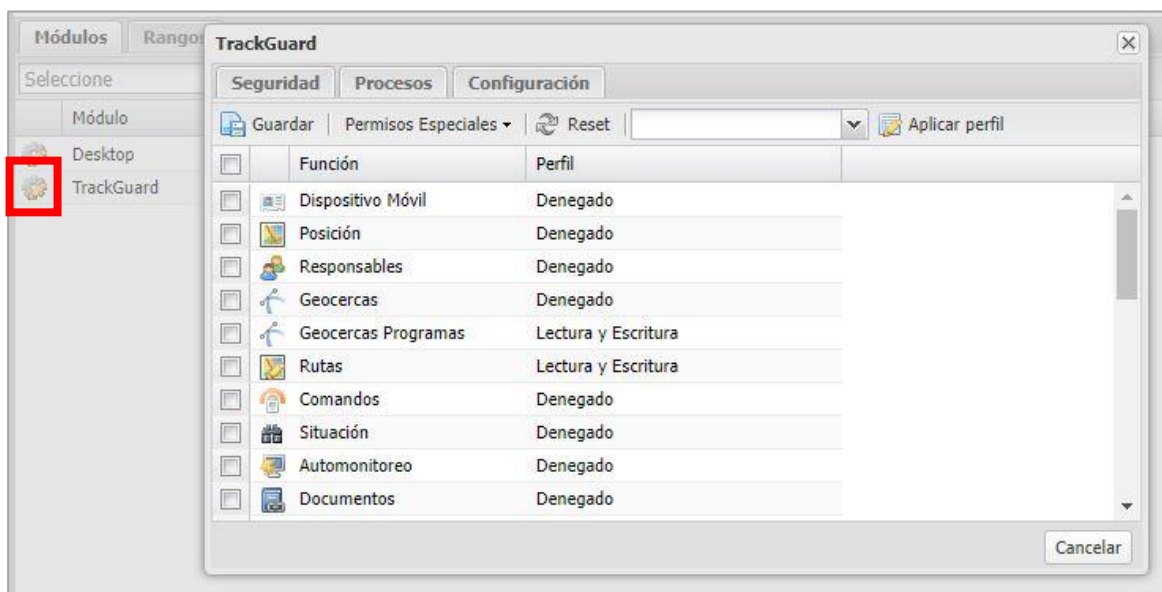


Recuerde que este proceso no requiere confirmación y no puede deshacerse.

## Permisos configurables para TrackGuard

Una vez que haya habilitado el módulo TrackGuard para el usuario de DSS, podrá efectuar la configuración de permisos y restricciones.

Para ello, presione dos (2) veces sobre el módulo TrackGuard ubicado en la pestaña módulos.

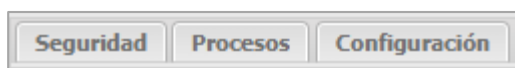


Esta ventana consta de 3 pestañas donde podrá configurar diferentes opciones:

Seguridad

Procesos

Configuración

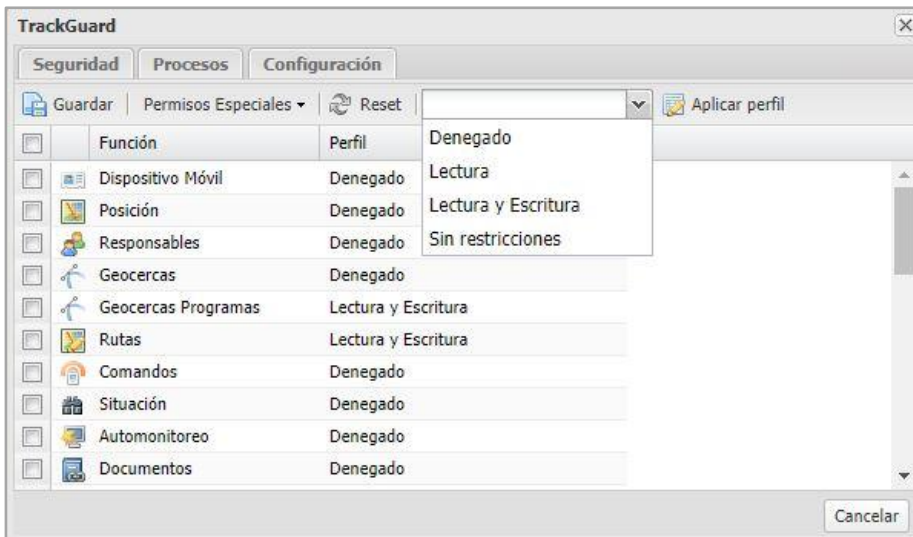


## Seguridad

Desde la pestaña “Seguridad” es posible configurar la capacidad de interacción que el usuario tendrá con los datos registrados en la cuenta móvil.

Para cada ítem (responsables, posición, geocercas, etc.) es posible establecer el perfil de acceso deseado en función de las siguientes condiciones:

Seleccione los ítems. Elija el tipo de perfil, por ejemplo: Lectura. Y presione el botón Aplicar perfil.



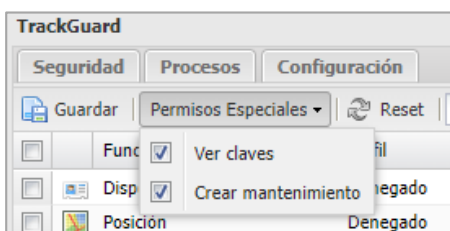
**Denegado:** El usuario no dispone de acceso a la información registrada.

**Lectura:** La información puede consultarse, pero no modificarse.

**Lectura y escritura:** El usuario puede ver y/o modificar los datos registrados.

**Sin restricciones:** El usuario puede ver y/o modificar los datos registrados, y además cuenta con algunos permisos especiales para funcionalidades avanzadas.

## Permisos especiales



**Ver claves:** Permite establecer si el usuario puede visualizar las claves (contraseñas) utilizadas para constatar los eventos de alarmas.

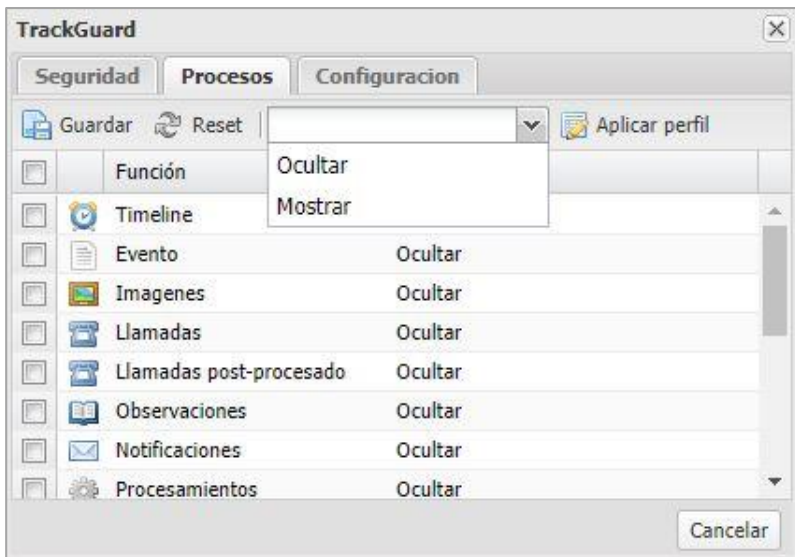
**Crear mantenimiento:** Permite establecer si el usuario puede generar nuevas notificaciones de mantenimiento.

## Procesos

Desde la pestaña “Procesos” es posible controlar la interacción del usuario con la información registrada en los “eventos de alarma”.

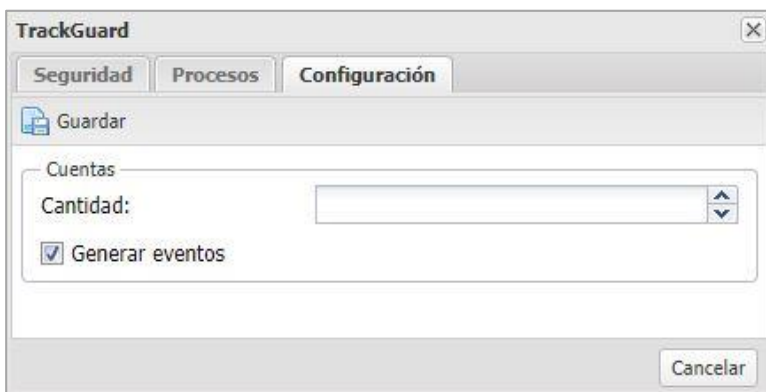
La información registrada, por ejemplo, llamadas telefónicas, observaciones o el estado de procesamiento, entre otras opciones, por defecto aparece oculta para el usuario, y puede ser habilitada para su visualización, mediante la aplicación de los permisos correspondientes.

Utilice los perfiles para aplicar la misma condición a todos los elementos seleccionados. Seleccione los ítems. Elija el tipo de perfil, por ejemplo: Ocultar. Y presione el botón Aplicar perfil.



## Configuración

Desde la pestaña “Configuración”, es posible establecer un límite a la cantidad de cuentas con las que el usuario puede interactuar.





## Utilizar SmartPanics como dispositivo GPS

La versión más reciente de TrackGuard admite la utilización de smartphones como dispositivos móviles, permitiendo vincular el teléfono móvil, a una cuenta de TrackGuard para efectuar cualquiera de las funciones disponibles a través de TrackGuard, como por ejemplo: seguimiento, restricciones y registro de posiciones, entre muchas otras funcionalidades.

Al hacer uso de esta característica debe considerarse que el teléfono móvil debe contar con el sistema de GPS “encendido”, y que si se desea utilizar el teléfono móvil como dispositivo de GPS secundario (backup), lo mejor será mantenerlo alimentado, ya que los sistemas de geo posicionamiento suelen consumir una buena cantidad de batería del móvil.

### Vincular SmartPanics a TrackGuard.

#### Paso 1:

Para vincular su teléfono con SmartPanics a TrackGuard en primer lugar, deberá contar con la aplicación SmartPanics instalada en su smartphone y la misma deberá estar correctamente configurada. Esta debe estar conectada a la CRA y debe ser capaz de enviar eventos de alarma.

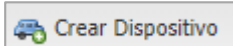


Acceda al **infotec 144** para más información sobre el uso de SmartPanics.

#### Paso 2:

En TrackGuard deberá crear una “nueva cuenta móvil”, la cual se creará utilizando el IMEI del teléfono móvil con SmartPanics.

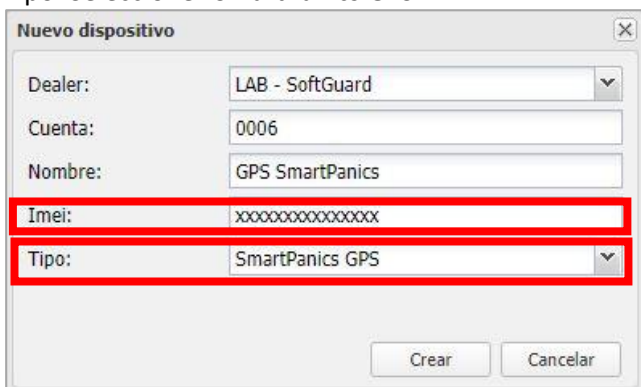
Debe crear una nueva cuenta dentro del módulo Trackguard.  
Presione el botón “Crear Dispositivo”



En la ventana emergente debe completar los siguientes campos:

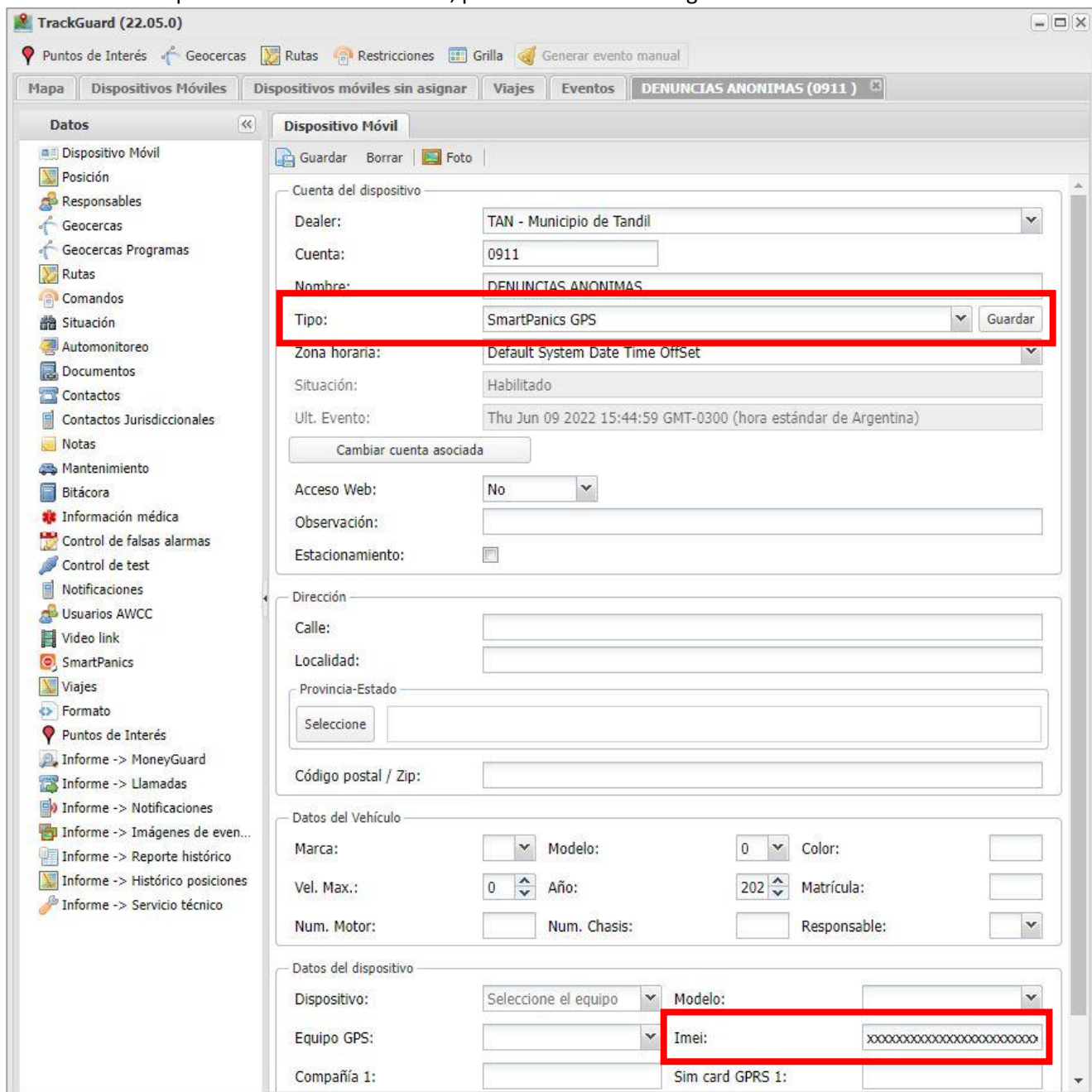
Imei: Imei del dispositivo SmartPanics

Tipo: Seleccione “SmartPanics GPS”



Presione “Crear”.

En la sección “Dispositivo móvil” de la cuenta, podrá ver los datos cargados.



TrackGuard (22.05.0)

Puntos de Interés Geocercas Rutas Restricciones Grilla Generar evento manual

Mapa Dispositivos Móviles Dispositivos móviles sin asignar Viajes Eventos DENUNCIAS ANONIMAS (0911 )

**Datos**

- Dispositivo Móvil
- Posición
- Responsables
- Geocercas
- Geocercas Programas
- Rutas
- Comandos
- Situación
- Automonitoreo
- Documentos
- Contactos
- Contactos Jurisdiccionales
- Notas
- Mantenimiento
- Bitácora
- Información médica
- Control de falsas alarmas
- Control de test
- Notificaciones
- Usuarios AWCC
- Video link
- SmartPanics
- Viajes
- Formato
- Puntos de Interés
- Informe -> MoneyGuard
- Informe -> Llamadas
- Informe -> Notificaciones
- Informe -> Imágenes de even...
- Informe -> Reporte histórico
- Informe -> Histórico posiciones
- Informe -> Servicio técnico

**Dispositivo Móvil**

Guardar Borrar Foto

Cuenta del dispositivo

Dealer: TAN - Municipio de Tandil

Cuenta: 0911

Nombre: DENUNCIAS ANONIMAS

**Tipo: SmartPanics GPS** Guardar

Zona horaria: Default System Date Time OffSet

Situación: Habilitado

Ult. Evento: Thu Jun 09 2022 15:44:59 GMT-0300 (hora estándar de Argentina)

Cambiar cuenta asociada

Acceso Web: No

Observación:

Estacionamiento:

Dirección

Calle:

Localidad:

Provincia-Estado

Seleccione

Código postal / Zip:

Datos del Vehículo

Marca: Modelo: 0 Color:

Vel. Max.: 0 Año: 202 Matrícula:

Num. Motor: Num. Chasis: Responsable:

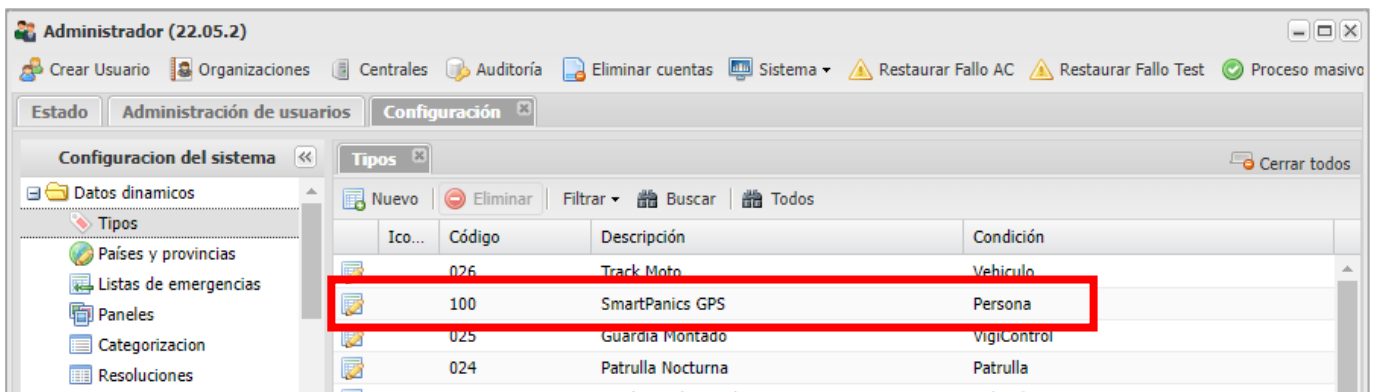
Datos del dispositivo

Dispositivo: Seleccione el equipo Modelo:

**Equipo GPS: Imei: XXXXXXXXXXXXXXXXXXXX**

Compañía 1: Sim card GPRS 1:

Desde el módulo Administrador puede crear el TIPO TrackGuard identificándola como SmartPanics.  
Acceda a **Administrador > Sistema > Configuración > Tipos**



*Para más información sobre cómo crear una cuenta en TrackGuard (dispositivo móvil), por favor vea la página 28 de este manual.*